



ПРАВИТЕЛЬСТВО ВОЛОГОДСКОЙ ОБЛАСТИ

ПОСТАНОВЛЕНИЕ

От 27.12.2010 № 1531

г.Вологда

Об утверждении положений об особо охраняемых природных территориях областного значения в Верховажском районе Вологодской области

В соответствии с федеральными законами от 14 марта 1995 года № 33-ФЗ «Об особо охраняемых природных территориях», от 6 октября 1999 года № 184-ФЗ «Об общих принципах организации законодательных (представительных) и исполнительных органов государственной власти субъектов Российской Федерации», статьями 3, 5, 8, 11 закона области от 2 октября 2008 года № 1848-ОЗ «Об особо охраняемых природных территориях Вологодской области» и в целях сохранения природных ландшафтов и редких, исчезающих видов растений

Правительство области **ПОСТАНОВЛЯЕТ:**

1. Считать:

1.1. Государственный ландшафтный (комплексный) заказник областного значения «Верховажский лес», образованный решением исполнительного комитета Вологодского областного Совета народных депутатов от 7 августа 1986 года № 469 «Об утверждении государственных заказников областного значе-

ния в Бабаевском, Верховажском, Нюксенском и Тарногском районах», особо охраняемой природной территорией областного значения комплексным (ландшафтным) государственным природным заказником «Верховажский лес» в Верховажском районе Вологодской области, уточнив режим природопользования в его границах согласно настоящему постановлению.

1.2. Государственный ландшафтный (комплексный) заказник областного значения «Лиственничный бор», образованный решением исполнительного комитета Вологодского областного Совета народных депутатов от 7 августа 1986 года № 469 «Об утверждении государственных заказников областного значения в Бабаевском, Верховажском, Нюксенском и Тарногском районах», особо охраняемой природной территорией областного значения комплексным (ландшафтным) государственным природным заказником «Лиственничный бор» в Верховажском районе Вологодской области, уточнив режим природопользования в его границах согласно настоящему постановлению.

2. Утвердить:

1.1. Положение об особо охраняемой территории областного значения комплексном (ландшафтном) государственном природном заказнике «Верховажский лес» в Верховажском районе Вологодской области (приложение 1).

1.2. Положение об особо охраняемой территории областного значения комплексном (ландшафтном) государственном природном заказнике «Лиственничный бор» в Верховажском районе Вологодской области (приложение 2).

3. Настоящее постановление вступает в силу через десять дней после дня его официального опубликования.

**По поручению Губернатора области
первый вице-губернатор области**

Н.В. Костыгов

УТВЕРЖДЕНО
постановлением
Правительства области
от
(приложение 1)

Положение

Об особо охраняемой природной территории областного значения комплексном (ландшафтном) государственном природном заказнике «Верховажский лес» в Верховажском районе Вологодской области (далее – Положение)

1. Наименование особо охраняемой природной территории (далее - ООПТ)

«Верховажский лес».

2. Статус, категория и профиль ООПТ

Статус: региональный (областной).

Категория: государственный природный заказник.

Профиль: комплексный (ландшафтный).

Комплексный (ландшафтный) государственный природный заказник (далее – государственный природный заказник) образован решением исполнительного комитета Вологодского областного Совета народных депутатов от 7 августа 1986 года № 469 «Об утверждении государственных заказников областного значения в Бабаевском, Верховажском, Нюксенском и Тарногском районах» без изъятия земель и земельных участков у их правообладателей.

3. Местонахождение и площадь ООПТ

Вологодская область, Верховажский район, Верховажское лесничество Верховажское участковое лесничество (далее – Верховажское участковое лесничество), кварталы 15, 28, 29, 30, 42, 43, 44, 46, 47, 48, 59, 60 (по лесоустройству 2004 года).

Общая площадь - 1761 га.

4. Задачи ООПТ

Охрана разнообразных типов хвойных лесов Верховажского ландшафтного района, мест произрастания редких растений.

5. Описание границ ООПТ

Граница государственного природного заказника проходит от северного угла квартала 15 Верховажского участкового лесничества (точка 1) по восточной границе кварталов 15, 28, 30 Верховажского участкового лесничества до точки пересечения с границей квартала 44 того же участкового лесничества (точка 2).

От точки 2 граница проходит по границам кварталов 44, 43 Верховажского участкового лесничества, включая их в границы государственного природного заказника, до точки пересечения с восточной границей квартала 42 Верховажского участкового лесничества (точка 3).

От точки 3 граница проходит по восточной границе кварталов 42, 48, 60 Верховажского участкового лесничества до юго-восточного угла квартала 60 того же участкового лесничества (точка 4).

От точки 4 граница проходит по границе кварталов 60, 59 Верховажского

участкового лесничества, включая их в границы государственного природного заказника, до точки пересечения с юго-западной границей квартала 59 Верховажского участкового лесничества (точка 5).

От точки 5 граница проходит по границе кварталов 59, 46, 47, 42, 29, 28, 15 Верховажского участкового лесничества, включая их в границу государственного природного заказника, до точки 1.

Карта-схема лесной квартальной сети в границах государственного природного заказника «Верховажский лес» в Верховажском районе Вологодской области приведена в приложении 1 к настоящему Положению.

Координаты поворотных точек границы государственного природного заказника «Верховажский лес» в Верховажском районе Вологодской области приведены в приложении 2 к настоящему Положению.

6. Землепользователи, собственники земель и земельных участков в границах ООПТ

Земли лесного фонда – собственность Российской Федерации.

Землепользователи, арендаторы земель и земельных участков в границах государственного природного заказника отсутствуют.

7. Обоснование необходимости создания ООПТ и ее значимость

Государственный природный заказник выполняет ландшафтнообразующую функцию. Его леса имеют водоохранное значение.

Государственный природный заказник расположен на местах заболоченной озерно-ледниковой равнине, сложенной песками и супесями, в междуречье рек Ваги и Терменьги. Преобладающим типом рельефа является средне-холмистая моренно-камовая равнина, расчленяемая долиной реки Ваги и ее притоков, с относительными превышениями над урезом воды до 20 метров. Урочища плоской и пологоволнистой моренной равнины на территории ландшафта сочетаются с комплексами холмисто-моренных и камово-моренно-холмистых урочищ.

Растительность представлена хвойными зеленомошными лесами, преимущественно сосняками (около 99,3 % площади) 70-120-летнего возраста. Незначительная площадь (около 10 %) в центре занята ельниками, а часть заболочивающихся старых вырубок – березняками. Средний класс бонитета 3,2.

Леса государственного природного заказника обладают большим фитоценотическим разнообразием, относятся к защитным лесам. Основу лесного массива в границах государственного природного заказника составляют зеленомошно-лишайниковые сосняки: брусничные (52 % площади), бруснично-вересковые, бруснично-майниковые, бруснично-черничные. На сухих вершинах песчаных холмов и хорошо дренированных склонах небольшими участками встречаются сосняки мохово-лишайниковые и лишайниковые. Значительные площади заняты сосняками кисличными. Крупнотравные хвойные и мелколиственные леса занимают преимущественно придолинное местообитания.

Флора лесов государственного природного заказника включает около 120 видов растений и лишайников. Среди редких в Вологодской области растений отмечены: княжик сибирский, калина обыкновенная, щитовник мужской, гудайера ползучая, медуница темная, любка двулистная и малина хмелелистная. В Красную книгу Вологодской области занесен прострел весенний.

Из животных встречаются: белка, куница, заяц-беляк.

8. Режим ООПТ

8.1. На территории государственного природного заказника запрещается:

- осуществление всех видов рубок лесных насаждений;
- заготовка и сбор недревесных лесных ресурсов, заготовка пищевых лесных ресурсов и сбор лекарственных растений, за исключением заготовки и сбора гражданами данных ресурсов для собственных нужд;
- подсочка деревьев;
- разведение костров;
- строительство объектов, не относящихся к функционированию государственного природного заказника;
- проезд и стоянка вне дорог автотранспорта, не связанного с функционированием государственного природного заказника, за исключением транспортных средств специального назначения (пожарной, скорой медицинской помощи, милиции, рыбоохраны);
- прогон вне дорог и выпас сельскохозяйственных животных;
- геологоразведочные изыскания и добыча полезных ископаемых;
- взрывные работы;
- изменение гидрологического режима территории;
- применение ядохимикатов, минеральных удобрений, химических веществ защиты растений и стимуляторов роста;
- размещение скотомогильников, мест захоронения отходов производства и потребления, радиоактивных, химических, взрывчатых, токсичных, отравляющих и ядовитых веществ;
- уничтожение и повреждение аншлагов и других информационных знаков, а также оборудованных мест отдыха.

8.2. На территории государственного природного заказника разрешается:

- заготовка и сбор гражданами недревесных лесных ресурсов, пищевых лесных ресурсов, лекарственных растений для собственных нужд, за исключением объектов, занесенных в Красную книгу Вологодской области и Красную книгу Российской Федерации;
- осуществление охоты и ведение охотничьего хозяйства с учетом ограничений, установленных пунктом 8.1 настоящего раздела;
- проведение научных исследований по согласованию с Департаментом природных ресурсов и охраны окружающей среды области с учетом ограничений, установленных пунктом 8.1 настоящего раздела;
- сбор минералогических коллекций в соответствии с Законом Российской Федерации от 21 февраля 1992 года № 2395-1 «О недрах»;
- сбор ботанических и зоологических коллекций, за исключением объектов, занесенных в Красную книгу Вологодской области и Красную книгу Российской Федерации;
- культурно-познавательный, экологический маршрутный туризм по согласованию с Департаментом природных ресурсов и охраны окружающей среды области с учетом ограничений, установленных пунктом 8.1 настоящего раздела.

9. Срок действия ООПТ

Бессрочно.

10. Организация охраны ООПТ, государственное управление и государственный контроль в области организации и функционирования ООПТ

10.1. Обязанности по охране государственного природного заказника возлагаются на Департамент природных ресурсов и охраны окружающей среды области.

10.2. Государственное управление и государственный контроль в области организации и функционирования государственного природного заказника осуществляется Департаментом природных ресурсов и охраны окружающей среды области.

11. Финансирование ООПТ

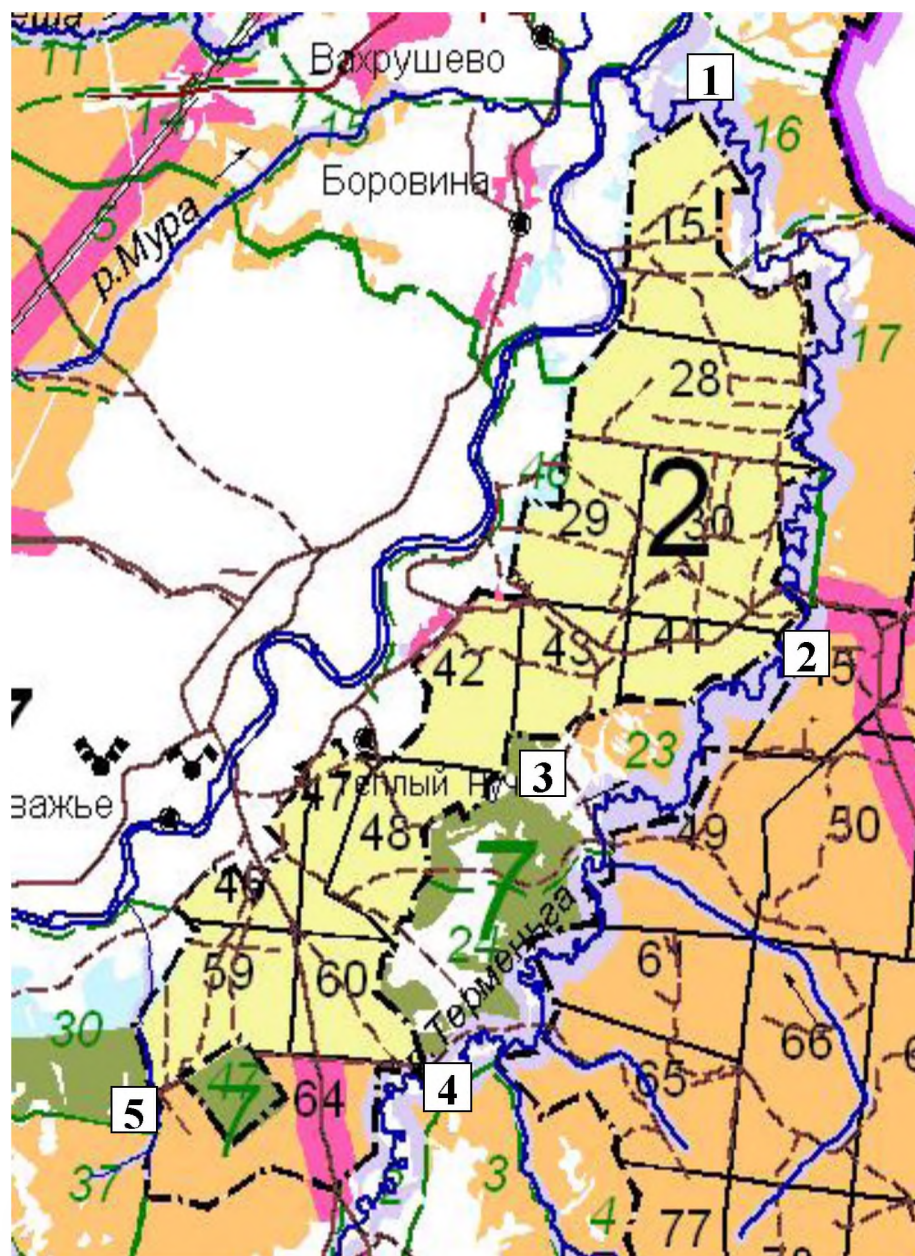
Финансирование работ по содержанию и охране государственного природного заказника осуществляется в пределах бюджетных ассигнований, предусмотренных в областном бюджете на соответствующий финансовый год, и иных не запрещенных законодательством источников.

12. Ответственность за нарушение режима ООПТ

12.1. Нарушение установленного режима или правил охраны и использования окружающей среды и природных ресурсов в пределах государственного природного заказника влечет за собой гражданско-правовую, административную и уголовную ответственность, установленную законодательством Российской Федерации.

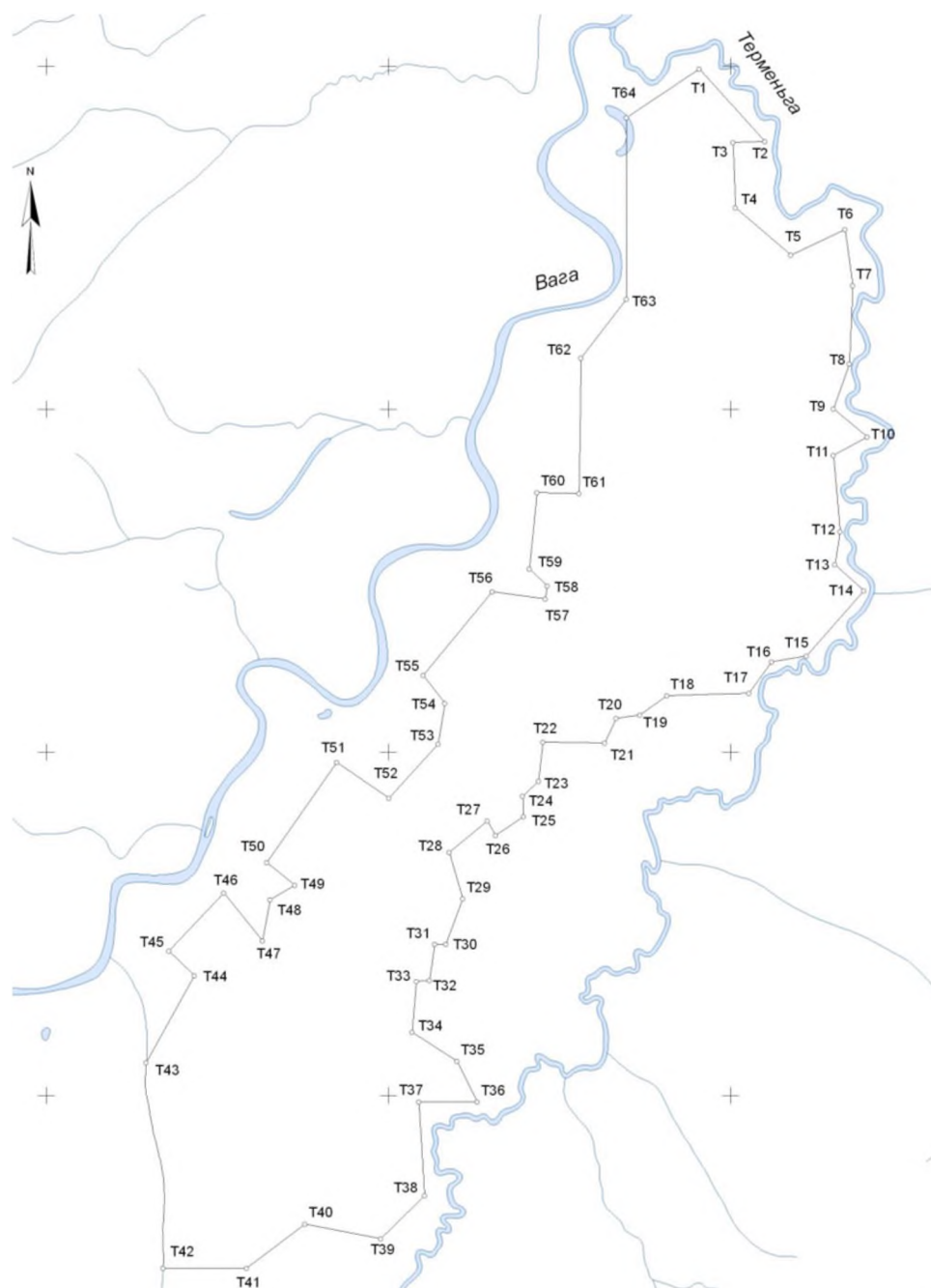
12.2. Вред, причиненный природным объектам и комплексам в границах государственного природного заказника, подлежит возмещению в соответствии с законодательством Российской Федерации.

Карта-схема лесной квартальной сети в границах государственного природного заказника «Верховажский лес» в Верховажском районе Вологодской области



--- - граница государственного природного заказника

Координаты поворотных точек границы государственного природного заказника
«Верховажский лес» в Верховажском районе Вологодской области



Название точки	Координаты точек		Название точки	Расст (м)	Угол (Азимут северный) Гр-мин-сек	Точки привязки
	X- коорд	Y- коорд				
T1	42° 8' 9.88" E	60° 47' 46.24" N	T1 - T2	853.332	137-48-56.00	T1 - Северный угол квартала № 15
T2	42° 8' 45.70" E	60° 47' 24.96" N	T2 - T3	276.811	267-57-16.53	
T3	42° 8' 27.41" E	60° 47' 25.07" N	T3 - T4	573.369	178-1-30.20	
T4	42° 8' 26.90" E	60° 47' 6.55" N	T4 - T5	637.611	130-36-4.67	
T5	42° 8' 57.53" E	60° 46' 52.42" N	T5 - T6	525.862	64-23-52.12	
T6	42° 9' 29.54" E	60° 46' 59.01" N	T6 - T7	498.808	172-1-49.42	
T7	42° 9' 32.54" E	60° 46' 42.97" N	T7 - T8	682.351	182-29-22.39	
T8	42° 9' 28.42" E	60° 46' 21.02" N	T8 - T9	418.699	199-17-24.13	
T9	42° 9' 18.04" E	60° 46' 8.49" N	T9 - T10	385.819	129-48-20.06	
T10	42° 9' 36.80" E	60° 46' 0.06" N	T10 - T11	335.913	241-55-39.02	
T11	42° 9' 16.75" E	60° 45' 55.42" N	T11 - T12	674.437	174-57-27.18	
T12	42° 9' 18.53" E	60° 45' 33.66" N	T12 - T13	290.742	189-46-56.65	
T13	42° 9' 14.37" E	60° 45' 24.49" N	T13 - T14	342.959	131-29-47.29	
T14	42° 9' 30.58" E	60° 45' 16.76" N	T14 - T15	763.051	221-19-31.79	
T15	42° 8' 55.55" E	60° 44' 59.06" N	T15 - T16	310.232	260-50-15.57	
T16	42° 8' 35.21" E	60° 44' 57.94" N	T16 - T17	339.957	215-32-15.62	
T17	42° 8' 21.31" E	60° 44' 49.32" N	T17 - T18	721.496	268-25-50.33	
T18	42° 7' 33.71" E	60° 44' 49.79" N	T18 - T19	290.574	234-41-19.61	
T19	42° 7' 17.56" E	60° 44' 44.74" N	T19 - T20	209.582	261-52-11.65	
T20	42° 7' 3.79" E	60° 44' 44.10" N	T20 - T21	238.756	204-26-38.28	
T21	42° 6' 56.60" E	60° 44' 37.24" N	T21 - T22	543.479	271-2-29.85	
T22	42° 6' 20.82" E	60° 44' 38.39" N	T22 - T23	348.044	186-31-11.34	
T23	42° 6' 17.13" E	60° 44' 27.30" N	T23 - T24	188.753	227-7-15.87	
T24	42° 6' 7.62" E	60° 44' 23.36" N	T24 - T25	178.111	176-49-12.62	
T25	42° 6' 7.71" E	60° 44' 17.61" N	T25 - T26	298.691	235-47-3.45	
T26	42° 5' 50.92" E	60° 44' 12.57" N	T26 - T27	145.874	331-41-57.22	
T27	42° 5' 46.76" E	60° 44' 16.82" N	T27 - T28	435.16	230-31-39.14	
T28	42° 5' 23.76" E	60° 44' 8.40" N	T28 - T29	422.065	163-41-10.16	
T29	42° 5' 30.32" E	60° 43' 55.16" N	T29 - T30	422.065	200-33-21.77	
T30	42° 5' 19.33" E	60° 43' 42.63" N	T30 - T31	98.798	270-0-0.00	
T31	42° 5' 12.82" E	60° 43' 42.78" N	T31 - T32	323.416	188-25-46.14	
T32	42° 5' 8.71" E	60° 43' 32.53" N	T32 - T33	113.361	266-3-17.48	
T33	42° 5' 1.23" E	60° 43' 32.45" N	T33 - T34	444.454	184-47-14.57	
T34	42° 4' 57.42" E	60° 43' 18.22" N	T34 - T35	471.34	123-1-25.91	
T35	42° 5' 22.65" E	60° 43' 9.33" N	T35 - T36	397.655	153-26-5.82	
T36	42° 5' 33.26" E	60° 42' 57.59" N	T36 - T37	513.75	270-0-0.00	
T37	42° 4' 59.43" E	60° 42' 58.37" N	T37 - T38	821.51	176-33-9.39	
T38	42° 5' 0.14" E	60° 42' 31.84" N	T38 - T39	537.973	225-44-38.64	
T39	42° 4' 33.62" E	60° 42' 20.31" N	T39 - T40	674.292	280-58-50.32	
T40	42° 3' 50.44" E	60° 42' 25.45" N	T40 - T41	642.187	233-7-48.37	
T41	42° 3' 15.44" E	60° 42' 13.79" N	T41 - T42	730.435	269-52-53.43	
T42	42° 2' 27.35" E	60° 42' 14.84" N	T42 - T43	1815.904	ручей	
T43	42° 2' 22.98" E	60° 43' 13.06" N	T43 - T44	873.337	29-10-11.04	
T44	42° 2' 53.34" E	60° 43' 37.03" N	T44 - T45	314.451	313-43-37.09	
T45	42° 2' 39.04" E	60° 43' 44.38" N	T45 - T46	698.747	43-51-15.26	
T46	42° 3' 12.48" E	60° 43' 59.91" N	T46 - T47	533.875	141-0-32.41	
T47	42° 3' 33.33" E	60° 43' 46.02" N	T47 - T48	362.334	11-0-12.73	
T48	42° 3' 38.98" E	60° 43' 57.39" N	T48 - T49	252.467	59-25-14.82	
T49	42° 3' 53.70" E	60° 44' 1.21" N	T49 - T50	316.308	308-39-35.32	
T50	42° 3' 38.03" E	60° 44' 7.96" N	T50 - T51	1071.629	34-51-43.91	
T51	42° 4' 21.11" E	60° 44' 35.40" N	T51 - T52	555.899	124-17-7.97	
T52	42° 4' 50.41" E	60° 44' 24.60" N	T52 - T53	637.845	42-22-21.97	
T53	42° 5' 20.20" E	60° 44' 39.15" N	T53 - T54	360.579	9-27-44.34	
T54	42° 5' 25.21" E	60° 44' 50.54" N	T54 - T55	310.232	322-45-54.64	
T55	42° 5' 13.60" E	60° 44' 58.79" N	T55 - T56	947.483	39-29-58.50	
T56	42° 5' 55.60" E	60° 45' 21.46" N	T56 - T57	469.829	97-32-56.76	
T57	42° 6' 26.12" E	60° 45' 18.76" N	T57 - T58	112.629	9-22-43.56	
T58	42° 6' 27.68" E	60° 45' 22.31" N	T58 - T59	216.681	313-9-8.61	
T59	42° 6' 17.72" E	60° 45' 27.34" N	T59 - T60	675.377	5-52-38.60	
T60	42° 6' 24.37" E	60° 45' 48.91" N	T60 - T61	365.686	91-32-53.36	
T61	42° 6' 48.45" E	60° 45' 48.03" N	T61 - T62	1185.741	0-57-17.43	
T62	42° 6' 53.47" E	60° 46' 26.24" N	T62 - T63	648.163	37-34-6.92	
T63	42° 7' 21.15" E	60° 46' 42.21" N	T63 - T64	1590.649	0-0-0.00	
T64	42° 7' 26.15" E	60° 47' 33.53" N	T64 - T1	769.991	56-30-49.79	

УТВЕРЖДЕНО
постановлением
Правительства области
от
(приложение 2)

Положение
об особо охраняемой природной территории областного значения комплексном
(ландшафтном) государственном природном заказнике «Лиственничный бор»
в Верховажском районе Вологодской области
(далее – Положение)

1. Наименование особо охраняемой природной территории (далее - ООПТ)
«Лиственничный бор».

2. Статус, категория и профиль ООПТ

Статус: региональный (областной).

Категория: государственный природный заказник.

Профиль: комплексный (ландшафтный).

Комплексный (ландшафтный) государственный природный заказник областного значения в Верховажском районе Вологодской области (далее – государственный природный заказник) образован решением исполнительного комитета Вологодского областного Совета народных депутатов от 7 августа 1986 года № 469 «Об утверждении государственных заказников областного значения в Бабаевском, Верховажском, Нюксенском и Тарногском районах» без изъятия земель и земельных участков у их правообладателей.

3. Местонахождение и площадь ООПТ

Вологодская область, Верховажский район.

Верховажское лесничество. Верховское участковое лесничество, кварталы 49, 50, 61-66, 80-82 (2492 га). Центральное участковое лесничество: кварталы 5, 11, 18 (бывший колхоз имени Ленина) (682 га), кварталы 23, 24, 33 (бывший колхоз «Верховье») (596 га).

Общая площадь - 3770 га.

4. Задачи ООПТ

Сохранение природных комплексов Кулойского ландшафтного района, уникальных естественных насаждений – сосняков с примесью лиственницы Сукачева, произрастающей на западной границе ареала ее распространения в европейской части России. Охрана редких видов растений.

5. Описание границ ООПТ

Граница государственного природного заказника проходит от северного угла квартала 24 Центрального участкового лесничества (бывший колхоз «Верховье») Верховажского лесничества (далее – колхоз «Верховье») (точка 1) по восточной границе кварталов 24 колхоза «Верховье», 66 Верховского участкового лесничества Верховажского лесничества (далее – Верховское участковое лесничество) до пересечения с юго-восточной границей квартала 66 Верховского участкового лесничества (точка 2).

От точки 2 граница государственного природного заказника проходит по границам кварталов 66, 65, 64, 63, 62 Верховского участкового лесничества, включая их в границы государственного природного заказника, до пересечения с восточной границей квартала 61 Верховского участкового лесничества (точка 3).

От точки 3 граница проходит по восточной границе кварталов 61, 81, 82 Верховского участкового лесничества до пересечения с южной границей квартала 82 Верховского участкового лесничества (точка 4).

От точки 4 граница государственного природного заказника проходит по южной, затем по западной границе квартала 82 Верховского участкового лесничества до пересечения с южной границей квартала 81 Верховского участкового лесничества (точка 5).

От точки 5 граница проходит по границе квартала 81 Верховского участкового лесничества по границе кварталов 18, 11, 5 Центрального участкового лесничества (бывший колхоз имени Ленина) Верховажского лесничества (далее – колхоз имени Ленина), включая их в границы государственного природного заказника, до северного угла квартала 5 колхоза имени Ленина (точка 6). Далее по северо-восточной границе квартала 5 колхоза имени Ленина, по границе кварталов 61 Верховского участкового лесничества, кварталов 33, 23 колхоза «Верховье» до пересечения с северной границей квартала 23 колхоза «Верховье» (точка 7).

От точки 7 граница проходит по северным границам кварталов 23 колхоза «Верховье», 49 Верховского участкового лесничества, 24 колхоза «Верховье» до точки 1.

Карта-схема лесной квартальной сети в границах государственного природного заказника «Лиственничный бор» в Верховажском районе Вологодской области приведена в приложении 1 к настоящему Положению.

Координаты поворотных точек границы государственного природного заказника «Лиственничный бор» в Верховажском районе Вологодской области приведены в приложении 2 к настоящему Положению.

6. Землепользователи, собственники земель и земельных участков в границах ООПТ

Земли лесного фонда – собственность Российской Федерации.

Землепользователи, арендаторы земель и земельных участков в границах государственного природного заказника отсутствуют.

7. Обоснование необходимости создания ООПТ и ее значимость

Государственный природный заказник имеет водоохранное, ландшафтообразующее значение, является генетическим резерватом редкой для Вологодской области древесной породы – лиственницы Сукачева.

Государственный природный заказник расположен в долине реки Ваги. В пределах государственного природного заказника на глубине 30-50 метров залегают песчаники, мергели, известняки и глины.

Леса государственного природного заказника относятся к защитным лесам, имеют высокую продуктивность и дают семена высокого качества. Возраст лесов довольно однороден, в среднем 80-100 лет, а для лиственничников несколько выше.

Свыше 90 % площади государственного природного заказника покрыто хвойными лесами. Площадь генетического резервата лиственницы Сукачева на территории заказника – 520 га.

Для государственного природного заказника характерны более 30 растительных ассоциаций. Преобладают сосняки зеленомошники лишайниковые. Несколько меньшие площади занимают сосняки зеленомошники брусничные, бруснично-можжевельниковые, вересковые, олуговелые и разнотравные. Также присутствуют сосняки зеленомошники черничные, майниковые, вересково-майниковые и чернично-вейниковые. Леса переувлажненных местообитаний представлены сосняком болотно-хвощевым. Лиственничные леса представлены ассоциациями лиственничников зеленомошно-кисличных и зеленомошно-черничных.

Флора государственного природного заказника включает около 120 видов высших сосудистых растений и лишайников.

Из редких в Вологодской области видов на территории государственного природного заказника отмечены: княжик сибирский, калина обыкновенная, волчегодник, дифразиастум сплюснутый, щитовник мужской, буковник обыкновенный, ландыш майский, пальчатокоренник пятнистый, а из числа занесенных в Красную книгу области – тайник сердцевидный.

На территории заказника встречаются жуки усачи, листоеды, малый сосновый лубоед, рыжий лесной муравей, сенокосцы, многоножки-костянки. Из млекопитающих обитают лось, медведь, волк.

8. Режим ООПТ

8.1. На территории государственного природного заказника запрещается:

- осуществление всех видов рубок лесных насаждений;
- заготовка и сбор недревесных лесных ресурсов, заготовка пищевых лесных ресурсов и сбор лекарственных растений, за исключением заготовки и сбора гражданами данных ресурсов для собственных нужд;
- подсочка деревьев;
- разведение костров;
- строительство объектов, не относящихся к функционированию государственного природного заказника;
- проезд и стоянка вне дорог автотранспорта, не связанного с функционированием государственного природного заказника, за исключением транспортных средств специального назначения (пожарной, скорой медицинской помощи, милиции, рыбоохраны);
- прогон вне дорог и выпас сельскохозяйственных животных;
- геологоразведочные изыскания и добыча полезных ископаемых;
- взрывные работы;
- изменение гидрологического режима территории;
- применение ядохимикатов, минеральных удобрений, химических веществ защиты растений и стимуляторов роста;
- размещение скотомогильников, мест захоронения отходов производства и потребления, радиоактивных, химических, взрывчатых, токсичных, отравляющих и ядовитых веществ;
- уничтожение и повреждение аншлагов и других информационных знаков, а также оборудованных мест отдыха.

8.2. На территории государственного природного заказника разрешается:

- заготовка и сбор гражданами недревесных лесных ресурсов, пищевых лесных ресурсов, лекарственных растений для собственных нужд, за исключением объ-

ектов, занесенных в Красную книгу Вологодской области и Красную книгу Российской Федерации;

- осуществление охоты и ведение охотничьего хозяйства с учетом ограничений, установленных пунктом 8.1 настоящего раздела;

- проведение научных исследований по согласованию с Департаментом природных ресурсов и охраны окружающей среды области с учетом ограничений, установленных пунктом 8.1 настоящего раздела;

- сбор минералогических коллекций в соответствии с Законом Российской Федерации от 21 февраля 1992 года № 2395-1 «О недрах»;

- сбор ботанических и зоологических коллекций, за исключением объектов, занесенных в Красную книгу Вологодской области и Красную книгу Российской Федерации;

- культурно-познавательный, экологический маршрутный туризм по согласованию с Департаментом природных ресурсов и охраны окружающей среды области с учетом ограничений, установленных пунктом 8.1 настоящего раздела.

9. Срок действия ООПТ

Бессрочно.

10. Организация охраны ООПТ, государственное управление и государственный контроль в области организации и функционирования ООПТ

10.1. Обязанности по охране государственного природного заказника возлагаются на Департамент природных ресурсов и охраны окружающей среды области.

10.2. Государственное управление и государственный контроль в области организации и функционирования государственного природного заказника осуществляется Департаментом природных ресурсов и охраны окружающей среды области.

11. Финансирование ООПТ

Финансирование работ по содержанию и охране государственного природного заказника осуществляется в пределах бюджетных ассигнований, предусмотренных в областном бюджете на соответствующий финансовый год, и иных не запрещенных законодательством источников.

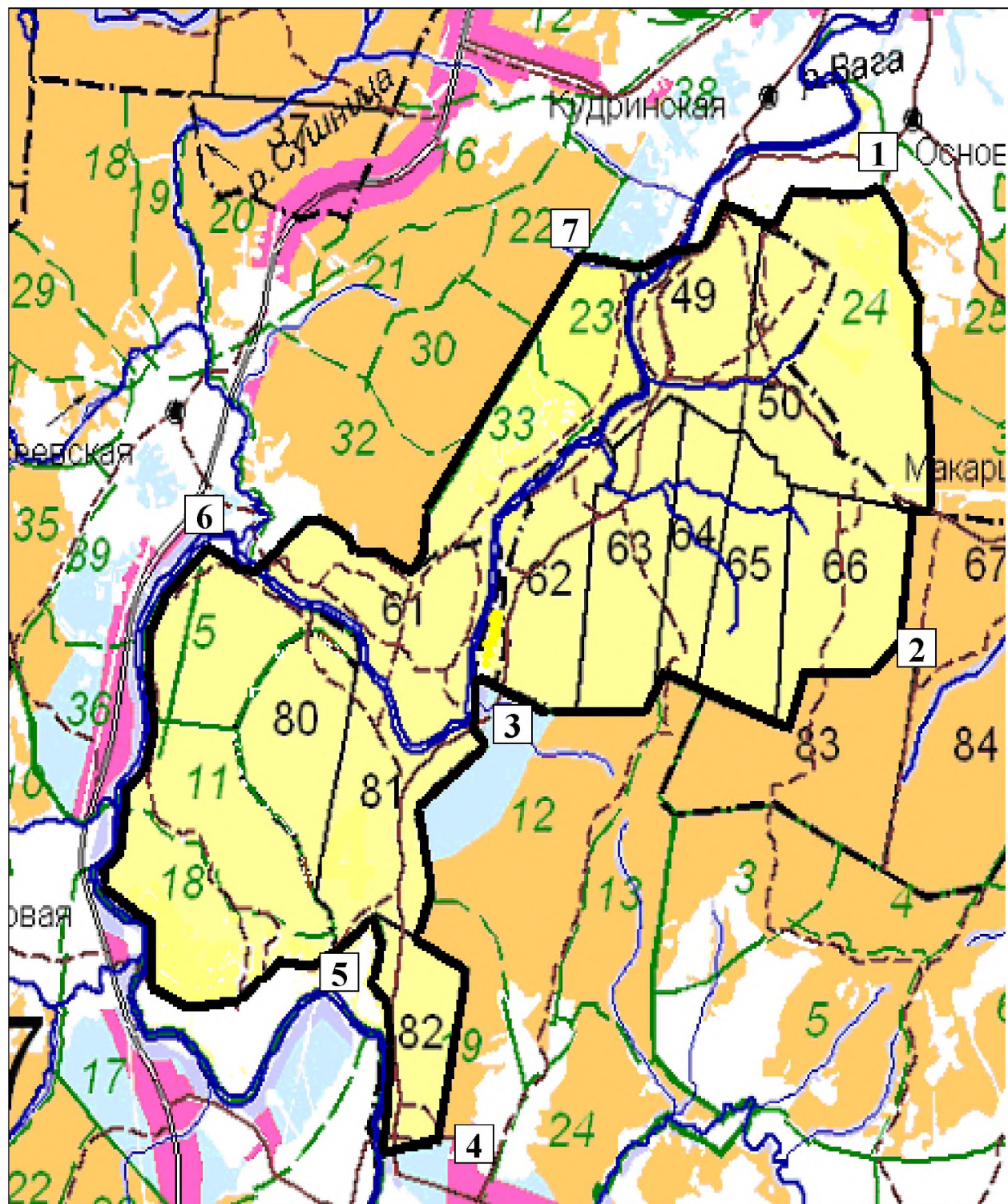
12. Ответственность за нарушение режима ООПТ

12.1. Нарушение установленного режима или правил охраны и использования окружающей среды и природных ресурсов в пределах государственного природного заказника влечет за собой гражданско-правовую, административную и уголовную ответственность, установленную законодательством Российской Федерации.

12.2. Вред, причиненный природным объектам и комплексам в границах государственного природного заказника, подлежит возмещению в соответствии с законодательством Российской Федерации.

Приложение 1 к Положению

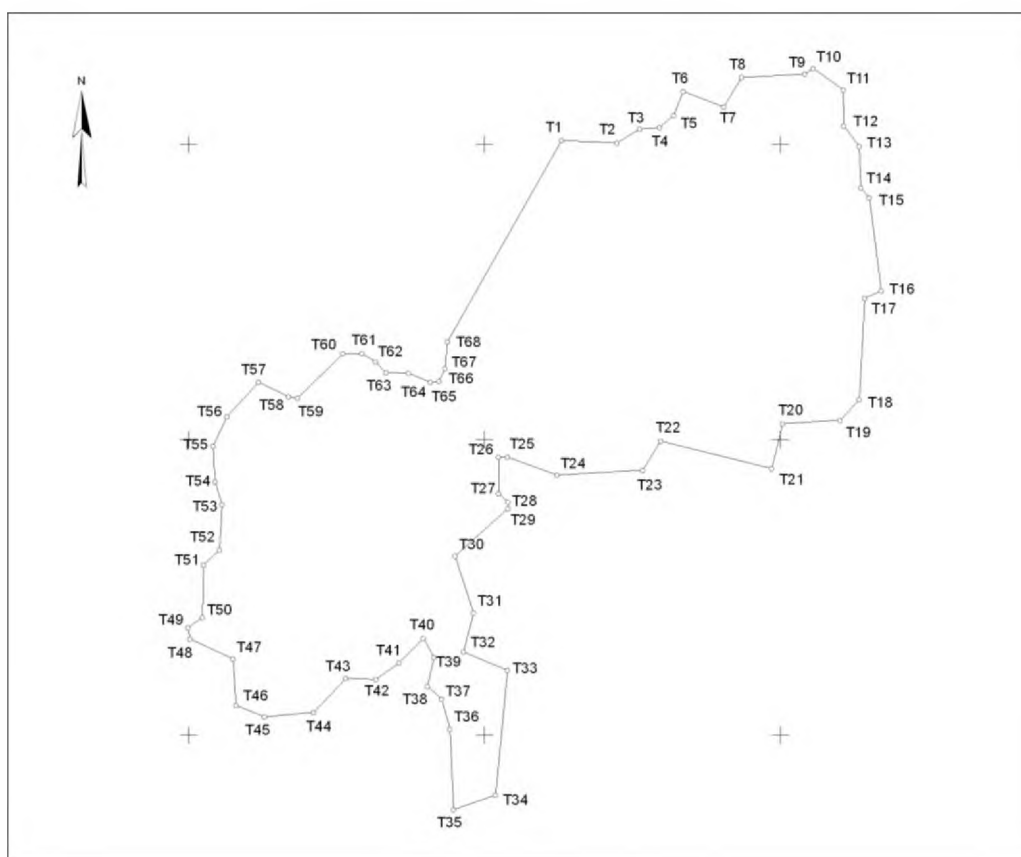
Карта-схема лесной квартальной сети в границах государственного природного заказника «Лиственничный бор» в Верховажском районе Вологодской области



— - граница государственного природного заказника

Приложение 2 к Положению

Координаты поворотных точек границы государственного природного заказника «Лиственничный бор» в Верховажском районе Вологодской области



ГЕОДАННЫЕ

Название точки	Координаты точек		Название точки	Расст (м)	Угол (Азимут северный) Гр-мин-сек	Точки привязки
	X- коорд	Y- коорд				
T1	41° 47' 37.51" E	60° 35' 52.42" N	T1 - T2	750.559	92-34-44.93	Т33 - Восточный угол квартала № 82
T2	41° 48' 26.62" E	60° 35' 50.29" N	T2 - T3	363.765	58-40-16.71	
T3	41° 48' 47.54" E	60° 35' 55.97" N	T3 - T4	270.957	85-42-39.07	
T4	41° 49' 5.33" E	60° 35' 56.25" N	T4 - T5	249.11	49-23-55.36	
T5	41° 49' 18.20" E	60° 36' 1.22" N	T5 - T6	348.715	21-35-43.10	
T6	41° 49' 27.54" E	60° 36' 11.50" N	T6 - T7	582.891	111-5-14.48	
T7	41° 50' 2.64" E	60° 36' 3.98" N	T7 - T8	468.866	31-42-49.50	
T8	41° 50' 19.94" E	60° 36' 16.51" N	T8 - T9	852.435	86-49-12.59	
T9	41° 51' 15.94" E	60° 36' 16.84" N	T9 - T10	137.059	57-38-54.28	
T10	41° 51' 23.75" E	60° 36' 19.05" N	T10 - T11	498.457	125-42-24.10	
T11	41° 51' 49.49" E	60° 36' 9.09" N	T11 - T12	484.98	179-15-1.15	
T12	41° 51' 48.52" E	60° 35' 53.44" N	T12 - T13	347.207	142-54-25.78	
T13	41° 52' 1.47" E	60° 35' 44.20" N	T13 - T14	561.311	177-14-27.20	
T14	41° 52' 1.63" E	60° 35' 26.07" N	T14 - T15	177.309	139-38-7.65	
T15	41° 52' 8.78" E	60° 35' 21.55" N	T15 - T16	1274.354	172-47-55.47	
T16	41° 52' 15.64" E	60° 34' 40.53" N	T16 - T17	243.929	245-7-37.20	
T17	41° 52' 0.83" E	60° 34' 37.53" N	T17 - T18	1376.464	183-10-47.38	
T18	41° 51' 51.90" E	60° 33' 53.29" N	T18 - T19	374.688	223-27-6.63	
T19	41° 51' 34.23" E	60° 33' 44.88" N	T19 - T20	779.303	266-29-21.56	
T20	41° 50' 43.10" E	60° 33' 44.43" N	T20 - T21	629.619	194-2-10.48	

Масштаб: 1:80 000



ГЕОДАННЫЕ

Название точки	Координаты точек		Название точки	Расст (м)	Угол (Азимут северный) Гр-мин-сек
	X- коорд	Y- коорд			
T21	41° 50' 31.36" E	60° 33' 24.93" N	T21 - T22	1543.957	283-57-1,25
T22	41° 48' 54.20" E	60° 33' 39.02" N	T22 - T23	460.816	211-52-46,54
T23	41° 48' 37.15" E	60° 33' 26.73" N	T23 - T24	1162,867	266-28-7,64
T24	41° 47' 20.87" E	60° 33' 26.01" N	T24 - T25	711,581	289-58-59,17
T25	41° 46' 37.72" E	60° 33' 34.77" N	T25 - T26	121,589	270-0-0,00
T26	41° 46' 29.75" E	60° 33' 34.94" N	T26 - T27	493,111	180-0-0,00
T27	41° 46' 28.38" E	60° 33' 19.03" N	T27 - T28	172,218	131-49-12,61
T28	41° 46' 36.48" E	60° 33' 15.14" N	T28 - T29	87,814	180-0-0,00
T29	41° 46' 36.23" E	60° 33' 12.31" N	T29 - T30	961,506	228-7-56,86
T30	41° 45' 47.54" E	60° 32' 52.58" N	T30 - T31	809,607	162-1-6,85
T31	41° 46' 1.79" E	60° 32' 27.38" N	T31 - T32	550,476	194-12-24,37
T32	41° 45' 51.47" E	60° 32' 10.35" N	T32 - T33	644,841	112-48-16,35
T33	41° 46' 29.72" E	60° 32' 1.47" N	T33 - T34	1689,776	185-30-19,71
T34	41° 46' 14.46" E	60° 31' 7.41" N	T34 - T35	604,643	250-48-54,79
T35	41° 45' 36.53" E	60° 31' 1.78" N	T35 - T36	1093,639	357-44-57,69
T36	41° 45' 36.72" E	60° 31' 37.10" N	T36 - T37	419,086	343-59-56,79
T37	41° 45' 30.26" E	60° 31' 50.26" N	T37 - T38	253,558	311-45-37,10
T38	41° 45' 18.33" E	60° 31' 55.96" N	T38 - T39	401,507	12-38-0,07
T39	41° 45' 25.16" E	60° 32' 8.49" N	T39 - T40	299,207	331-41-57,29
T40	41° 45' 16.59" E	60° 32' 17.18" N	T40 - T41	477,647	224-59-59,97
T41	41° 44' 53.54" E	60° 32' 6.74" N	T41 - T42	382,416	234-20-40,83
T42	41° 44' 32.58" E	60° 31' 59.96" N	T42 - T43	405,522	271-54-32,96
T43	41° 44' 6.07" E	60° 32' 0.94" N	T43 - T44	632,84	223-20-10,65
T44	41° 43' 36.37" E	60° 31' 46.67" N	T44 - T45	665,394	264-50-24,55
T45	41° 42' 52.81" E	60° 31' 45.63" N	T45 - T46	415,195	291-58-28,24
T46	41° 42' 28.01" E	60° 31' 51.15" N	T46 - T47	629,516	356-18-31,00
T47	41° 42' 27.05" E	60° 32' 11.48" N	T47 - T48	643,566	295-29-21,10
T48	41° 41' 49.74" E	60° 32' 21.19" N	T48 - T49	156,143	350-49-44,34
T49	41° 41' 48.53" E	60° 32' 26.20" N	T49 - T50	233	55-0-28,68
T50	41° 42' 1.39" E	60° 32' 30.26" N	T50 - T51	711,177	1-9-12,42
T51	41° 42' 4.24" E	60° 32' 53.18" N	T51 - T52	300,486	46-55-50,12
T52	41° 42' 19.18" E	60° 32' 59.52" N	T52 - T53	613,946	3-2-1,30
T53	41° 42' 22.96" E	60° 33' 19.26" N	T53 - T54	324,8	343-4-20,96
T54	41° 42' 17.60" E	60° 33' 29.41" N	T54 - T55	480,362	356-46-31,75
T55	41° 42' 17.13" E	60° 33' 44.93" N	T55 - T56	447,257	25-1-0,81
T56	41° 42' 30.62" E	60° 33' 57.75" N	T56 - T57	631,145	42-23-50,77
T57	41° 42' 59.79" E	60° 34' 12.23" N	T57 - T58	450,155	115-47-45,71
T58	41° 43' 25.83" E	60° 34' 5.37" N	T58 - T59	128,731	99-5-40,93
T59	41° 43' 34.11" E	60° 34' 4.54" N	T59 - T60	855,935	45-22-26,66
T60	41° 44' 15.69" E	60° 34' 23.13" N	T60 - T61	251,954	90-25-28,29
T61	41° 44' 32.21" E	60° 34' 22.73" N	T61 - T62	210,364	119-52-33,60
T62	41° 44' 43.89" E	60° 34' 19.10" N	T62 - T63	208,639	136-30-26,81
T63	41° 44' 52.89" E	60° 34' 14.02" N	T63 - T64	306,699	91-27-0,75
T64	41° 45' 12.97" E	60° 34' 13.36" N	T64 - T65	320,037	112-50-1,17
T65	41° 45' 31.97" E	60° 34' 8.95" N	T65 - T66	121,867	80-50-15,57
T66	41° 45' 39.91" E	60° 34' 9.41" N	T66 - T67	180,541	25-27-48,12
T67	41° 45' 45.45" E	60° 34' 14.57" N	T67 - T68	369,504	5-10-29,72
T68	41° 45' 48.65" E	60° 34' 26.40" N	T68 - T1	3136,886	29-28-56,86