



Администрация Верховажского муниципального района  
Вологодской области

**ПОСТАНОВЛЕНИЕ**

24.07.2020 558

от \_\_\_\_\_ № \_\_\_\_\_  
с.Верховажье

Об утверждении Схемы размещения рекламных конструкций в границах населенного пункта с.Верховажье Верховажского муниципального района Вологодской области

В соответствии с Градостроительным кодексом Российской Федерации, Федеральным законом от 06.10.2003 года №131-ФЗ «Об общих принципах организации местного самоуправления в Российской Федерации», п.5.8 ст. 19 Федерального закона от 13.03.2006 №38-ФЗ «О рекламе», руководствуясь Уставом Верховажского муниципального района,  
**ПОСТАНОВЛЯЮ:**

1. Утвердить Схему размещения рекламных конструкций в границах населенного пункта с.Верховажье Верховажского муниципального района Вологодской области (приложение №1).
2. Настоящее постановление вступает в силу после официального опубликования в печатном издании «Официальный Вестник Верховажского муниципального района» и подлежит обнародованию на официальном сайте администрации Верховажского муниципального района в информационно-телекоммуникационной сети «Интернет».

Руководитель администрации  
Верховажского  
муниципального района



В.А. Бределев

Приложение № 1  
к постановлению администрации  
Верховажского муниципального района  
от 24.07.2020 года №558

**Схема  
размещения рекламных конструкций  
на территории Верховажского муниципального района  
Вологодской области**

2020 г.

## 1. Общие положения

1.1. Схема размещения рекламных конструкций на территории Верховажского муниципального района Вологодской области («Схема»), разработана на основании Федерального закона от 13 марта 2006 года № 38-ФЗ «О рекламе», Федерального закона от 08.11.2007 № 257-ФЗ "Об автомобильных дорогах и о дорожной деятельности в Российской Федерации и о внесении изменений в отдельные законодательные акты Российской Федерации.

1.2. Схема размещения рекламных конструкций разработана в соответствии со следующими нормативными документами:

- «ГОСТ Р 52044-2003. Государственный стандарт Российской Федерации. Наружная реклама на автомобильных дорогах и территориях городских и сельских поселений. Общие технические требования к средствам наружной рекламы. Правила размещения», принят и введен в действие Постановлением Госстандарта России от 22.04.2003 № 124-ст (ред. от 29.02.2016);
- «Межгосударственный стандарт. ГОСТ 33027-2014. Дороги автомобильные общего пользования. Требования к размещению средств наружной рекламы.
- Градостроительным кодексом Российской Федерации;
- Федеральным законом от 06 октября 2003 года № 131-ФЗ «Об общих принципах организации местного самоуправления в Российской Федерации» (с последующими изменениями);
- Федеральным законом от 13 марта 2006 года № 38-ФЗ «О рекламе» (с последующими изменениями);
- Федеральным законом от 25 июня 2002 года № 73-ФЗ «Об объектах культурного наследия (памятниках истории и культуры) народов Российской Федерации» (с последующими изменениями);
- Федеральным законом от 27 декабря 2002 года № 184-ФЗ «О техническом регулировании» (с последующими изменениями);
- постановлением Правительства Вологодской области от 3 февраля 2014 года №66 «Об утверждении Порядка согласования схем размещения рекламных конструкций на земельных участках независимо от форм собственности, а также на зданиях или ином недвижимом имуществе, находящихся в собственности Вологодской области или муниципальной собственности, и вносимых в них изменений» (с последующими изменениями).
- постановлением Правительства Вологодской области от 27 октября 2014 года №948

1.3. Схема размещения рекламных конструкций соответствует документам территориального планирования Верховажского муниципального района Вологодской области.

1.4. Типы и виды рекламных конструкций, предусмотренные к установке и эксплуатации на территории района, не влияют на кардинальные изменения

внешнего архитектурного облика сложившейся застройки, соответствуют градостроительным нормам и правилам, а так же техническим регламентам и требованиям безопасности.

1.5. Схема разработана ООО «Мал-сервис» на основании договора №007/20-П от 05.02.2020 года «Схема размещения рекламных конструкций на территории Верховажского муниципального района Вологодской области».

## 2. Правила размещения средств наружной рекламы

2.1. Средства наружной рекламы не должны ограничивать видимость технических средств организации дорожного движения, уменьшать габарит инженерных сооружений, а также не должны быть размещены:

- на одной опоре, в створе и в одном сечении с дорожными знаками и светофорами;

- на аварийно-опасных участках дорог и улиц, на железнодорожных переездах, в пределах границ транспортных развязок в разных уровнях, мостовых сооружениях, в туннелях и под путепроводами, а также на расстоянии менее 350 м от них вне населенных пунктов и 50 м - в населенных пунктах, непосредственно над въездами в туннели и выездами из туннелей и ближе 10 м от них;

- на участках автомобильных дорог и улиц с высотой насыпи земляного полотна более 2 м;

- на участках автомобильных дорог вне населенных пунктов с радиусом кривой в плане менее 1200 м, в населенных пунктах - на участках дорог и улиц с радиусом кривой в плане менее 600 м;

- над проезжей частью и обочинами дорог, а также на разделительных полосах;

- на дорожных ограждениях и направляющих устройствах;

- на подпорных стенах, деревьях, скалах и других природных объектах;

- на участках автомобильных дорог с расстоянием видимости менее 350 м вне населенных пунктов и 150 м - в населенных пунктах;

- ближе 25 м от остановок маршрутных транспортных средств;

- в пределах границ наземных пешеходных переходов и пересечениях автомобильных дорог или улиц в одном уровне, а также на расстоянии менее 150 м от них вне населенных пунктов, 50 м - в населенных пунктах;

- сбоку от автомобильной дороги или улицы на расстоянии менее 10 м от бортики земляного полотна автомобильной дороги (бордюрного камня) вне населенных пунктов и на расстоянии менее 5 м - в населенных пунктах;

- сбоку от автомобильной дороги или улицы на расстоянии менее высоты средства наружной рекламы, если верхняя точка находится на высоте более 10 м или менее 5 м над уровнем проезжей части.

2.2. На автомобильных дорогах нижний край рекламного щита или крепящих его конструкций размещают на высоте не менее 2,0 м от уровня поверхности участка, на котором расположено средство размещения рекламы, а на территории городских и сельских поселений - на высоте не менее 4,5 м.

2.3. Расстояние в плане от фундамента до границы имеющихся подземных коммуникаций должно быть не менее 1 м.

2.4. Удаление средств наружной рекламы от линий электропередачи осветительной сети должно быть не менее 1,0 м.

2.5. Расстояние от средств наружной рекламы до дорожных знаков и светофоров должно быть не менее указанного в таблице 1.

Таблица 1

	Площадь информационного поля одной стороны средства наружной рекламы, кв м		
	свыше 18	от 6 до 18	менее 6
Расстояние от средств наружной рекламы до дорожных знаков, светофоров дорожных, табло и знаков переменной информации в продольном направлении относительно оси проезжей части, м	350	100	40

Допускается снижение до 50% значений расстояний, указанных в таблице 1, при размещении средств наружной рекламы после дорожных знаков и светофоров (по ходу движения).

2.6. В зависимости от площади рекламного объявления расстояние между отдельно размещенными на одной стороне дороги средствами наружной рекламы должно быть не менее приведенного в таблице 1а.

Таблица 1а

	Площадь информационного поля одной стороны средства наружной рекламы, кв. м		
	свыше 18	от 6 до 18	менее 6
Расстояние между отдельно размещенными на одной стороне автомобильной дороги средствами наружной рекламы в продольном направлении относительно оси проезжей части, м	200	100	40

### **3. Информация о типах и видах рекламных конструкций**

Приложение № 1 к Схеме.

### **4. Адресный перечень размещения рекламных конструкций на территории Верховажского муниципального района**

Приложение № 2 к Схеме.

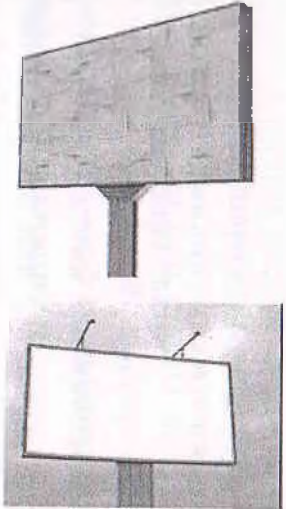
### **5. Карта (схема) рекламных конструкций на территории Верховажского муниципального района**

Приложение № 3 к Схеме.

### **6. Исходные данные**

Приложение № 4 к Схеме.

Приложение № 1  
к Схеме размещения рекламных  
конструкций на территории Верховажского  
муниципального района

№ п/п	Тип рекламной конструкции	Наименование рекламной конструкции	Размер информационного поля (м)	Технические характеристики	Условные обозначения на карте	Примечания
	Рекламный щит (Биллборд)	3,0 х 6,0 18 кв.м.	Рекламный щит - отдельно стоящая рекламная конструкция, состоящая из опорной металлической стойки и информационного поля с размерами 6,0х3,0 м. На фундаментном основании. Технология замены изображения: переклейка бумажного постера; натяжение винилового полотна.	1-10	Двухстороннее информационное поле(баннер, бумага) Может имеет внешнюю подсветку. Максимальная высота от опираемой поверхности (уровня земли) до верха конструкции 8 м.	Рекламный щит (Биллборд)

Приложение № 2  
к Схеме размещения рекламных  
конструкций на территории Верховажского  
муниципального района

**Адресный перечень размещения рекламных конструкций на территории Верховажского муниципального района**

№ п/п	Тип конструкции	Адрес размещения рекламной конструкции	Информационная площадь, кв.м.	№ на карте (схеме)/№ приложения/лист
1	Рекламный щит, реклама наружная, двухсторонняя, прямоугольная	Вологодская обл., Верховажского р-н., автомобильная дорога М-8 «Холмогоры», Москва — Ярославль — Вологда — Архангельск, км 632 + 500м (справа 22 м от оси) Полоса отвода автодороги 40 м, по 20 м в каждую сторону	18,0	1/3/1
2	Рекламный щит, реклама наружная, двухсторонняя, прямоугольная	Вологодская обл., Верховажского р-н., автомобильная дорога М-8 «Холмогоры», Москва — Ярославль — Вологда — Архангельск, км 659 + 850м (справа 22 м от оси) Полоса отвода автодороги 40 м, по 20 м в каждую сторону	18,0	2/3/2
3	Рекламный щит, реклама наружная, двухсторонняя, прямоугольная	Вологодская обл., Верховажского р-н., автомобильная дорога М-8 «Холмогоры», Москва — Ярославль — Вологда — Архангельск, км 665 + 900м (справа 22 м от оси) Полоса отвода автодороги 40 м, по 20 м в каждую сторону	18,0	3/3/3
4	Рекламный щит, реклама наружная, двухсторонняя, прямоугольная	Вологодская обл., Верховажского р-н., автомобильная дорога М-8 «Холмогоры», Москва — Ярославль — Вологда — Архангельск, км 692 + 050м (справа 22 м от оси) Полоса отвода автодороги 40 м, по 20 м в каждую сторону	18,0	6/3/5
5	Рекламный щит, реклама наружная, двухсторонняя, прямоугольная	Вологодская обл., Верховажского р-н., автомобильная дорога М-8 «Холмогоры», Москва — Ярославль — Вологда — Архангельск, км 692 + 370м (слева 22 м от оси) Полоса отвода автодороги 40 м, по 20 м в каждую сторону	18,0	7/3/5

Для автомобильной дороги регионального значения «Подъезд к с. Верховажью» километраж указан условно от оси трассы М-8 «Холмогоры»

6	Рекламный щит, реклама наружная, двухсторонняя, прямоугольная	Вологодская обл., Верховажского р-н., автомобильная дорога регионального значения «Подъезд к с. Верховажью», км 2 + 170м (справа 40 м от оси) населенный пункт д. Наумиха	18,0	4/3/4
7	Рекламный щит, реклама наружная, двухсторонняя, прямоугольная	Вологодская обл., Верховажского р-н., автомобильная дорога регионального значения «Подъезд к с. Верховажью», км 2 + 650м (справа 40 м от оси) населенный пункт д. Наумиха	18,0	5/3/4

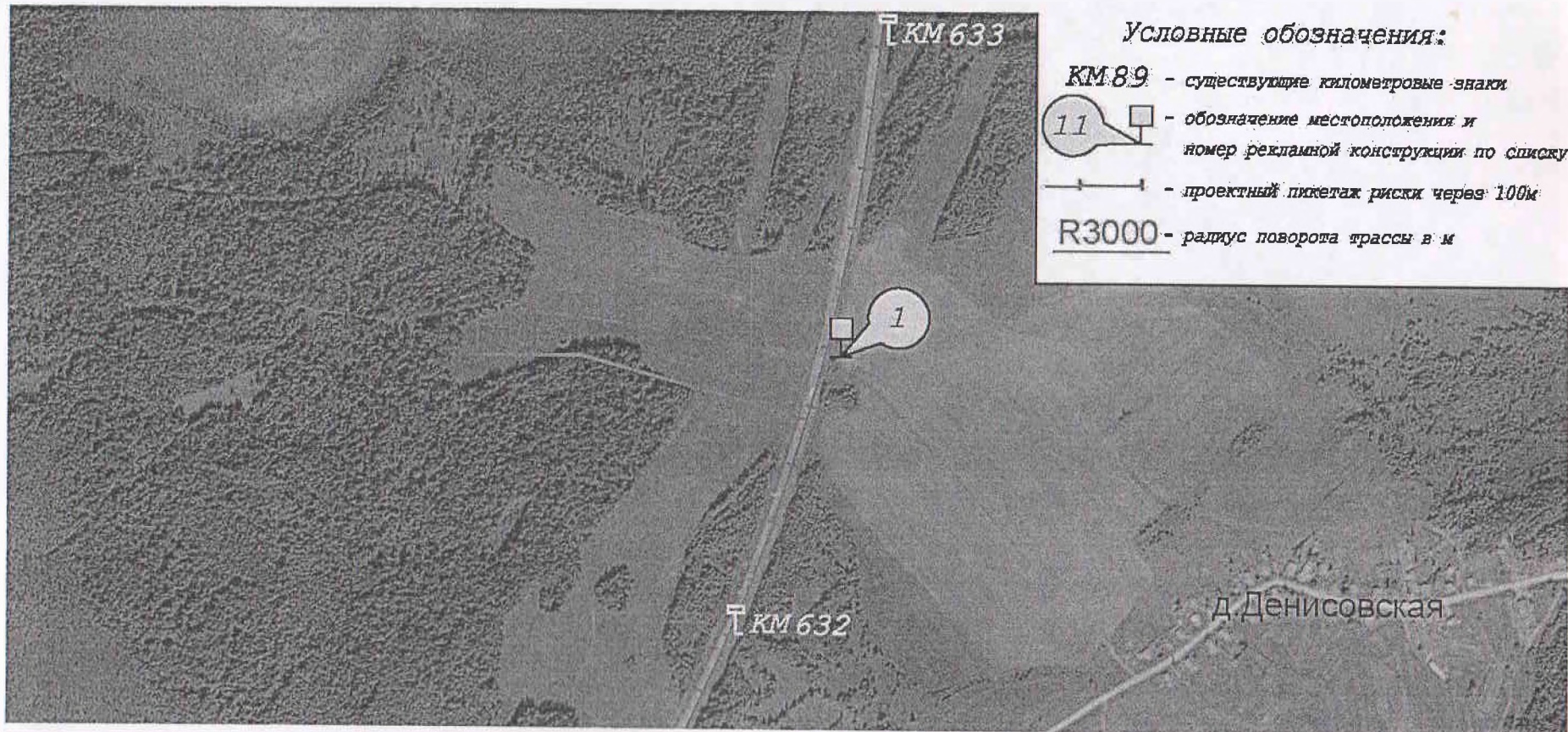
**При установке уведомить соответствующие органы!**



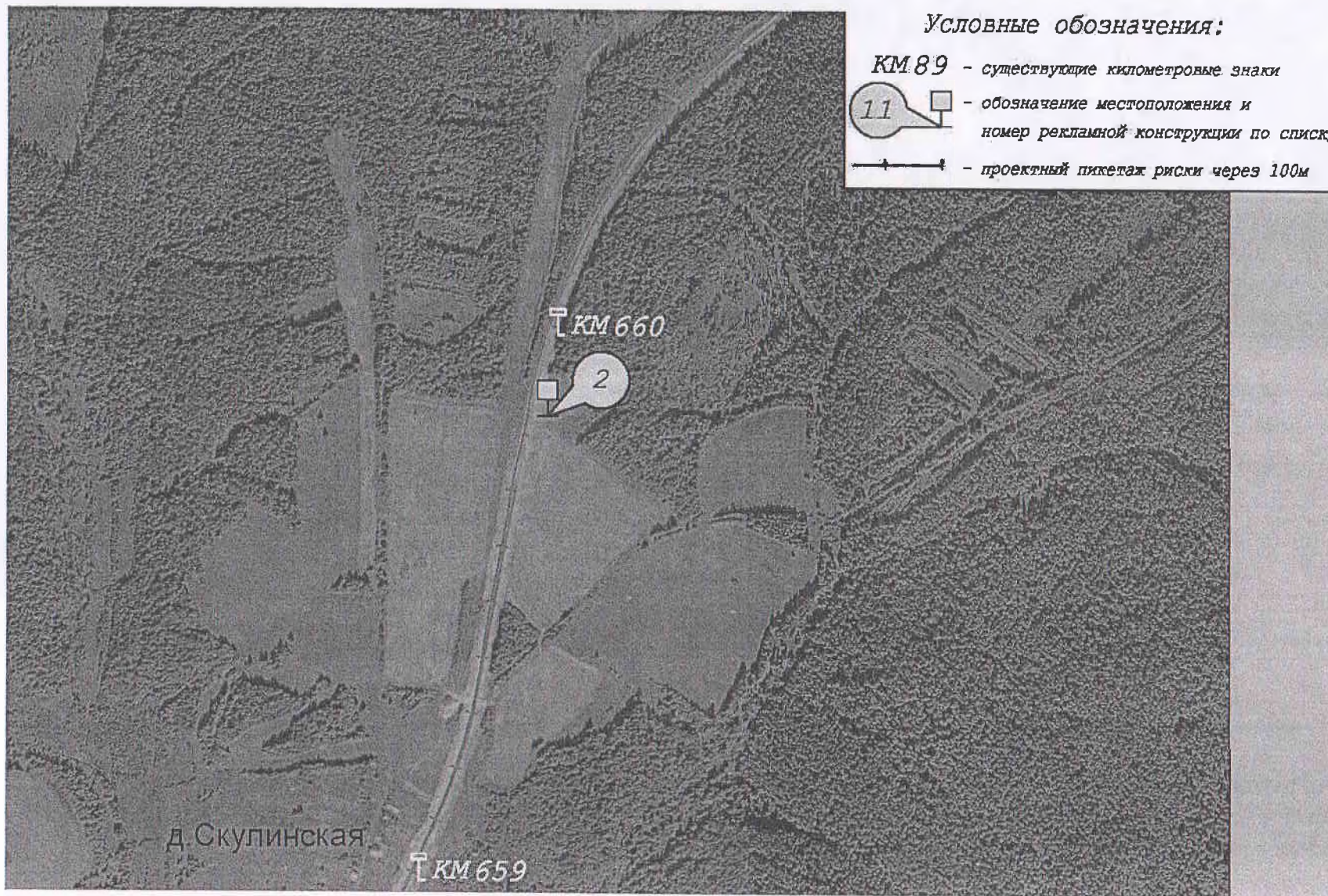
Приложение № 3 к Схеме размещения рекламных конструкций на территории Верховажского муниципального района

Карта (схема) рекламных конструкций на территории Верховажского муниципального района М 1:10000

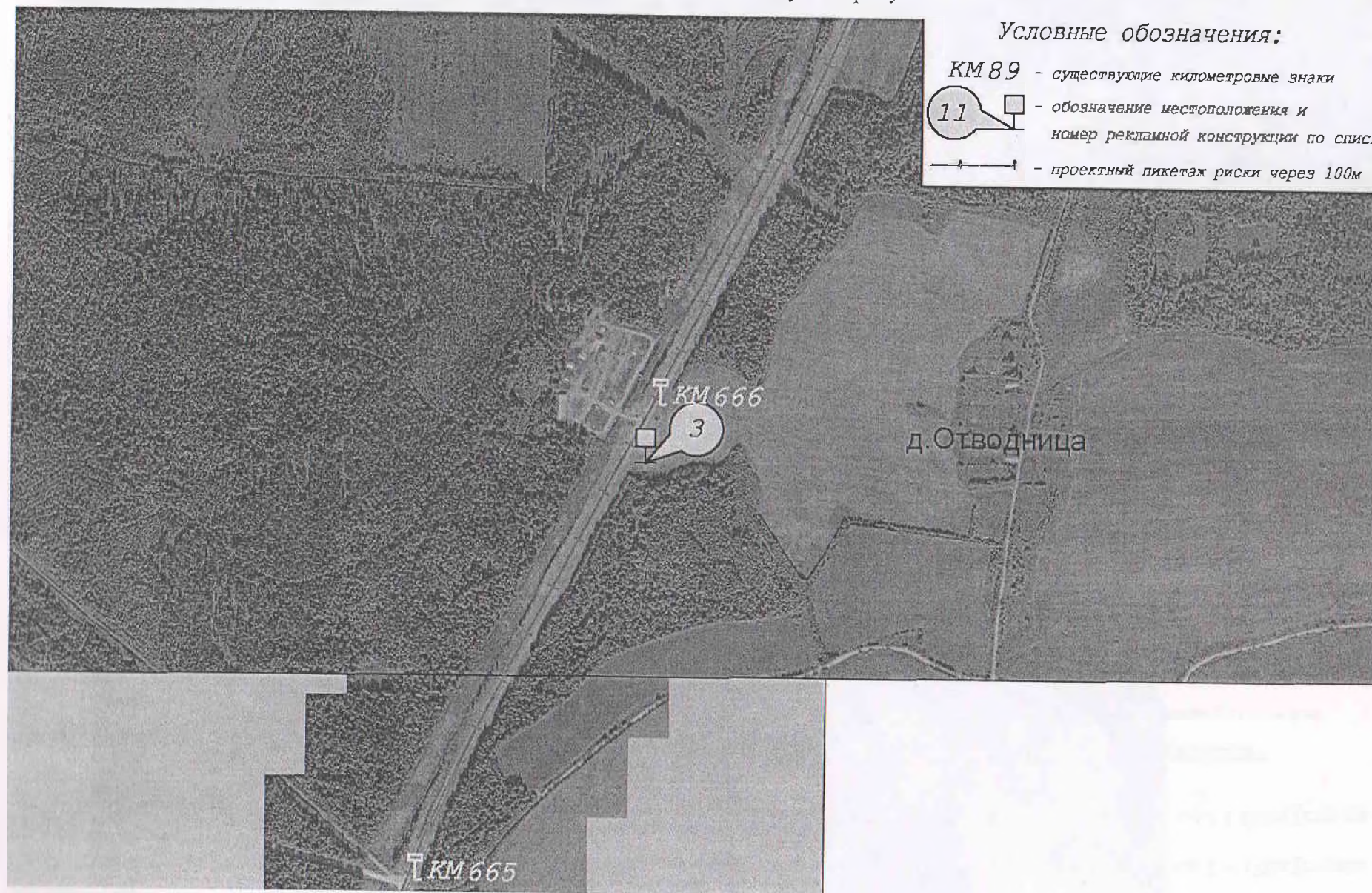
01. Вологодская обл., Верховажского р-н., автомобильная дорога М-8 «Холмогоры», Москва — Ярославль — Вологда — Архангельск, км 632 + 500м (справа 22 м от оси). Полоса отвода автодороги 40 м, по 20 м в каждую сторону.



02. Вологодская обл., Верхояжского р-н., автомобильная дорога М-8 «Холмогоры», Москва — Ярославль — Вологда — Архангельск, км 659 + 850м (справа 22 м от оси). Полоса отвода автодороги 40 м, по 20 м в каждую сторону.

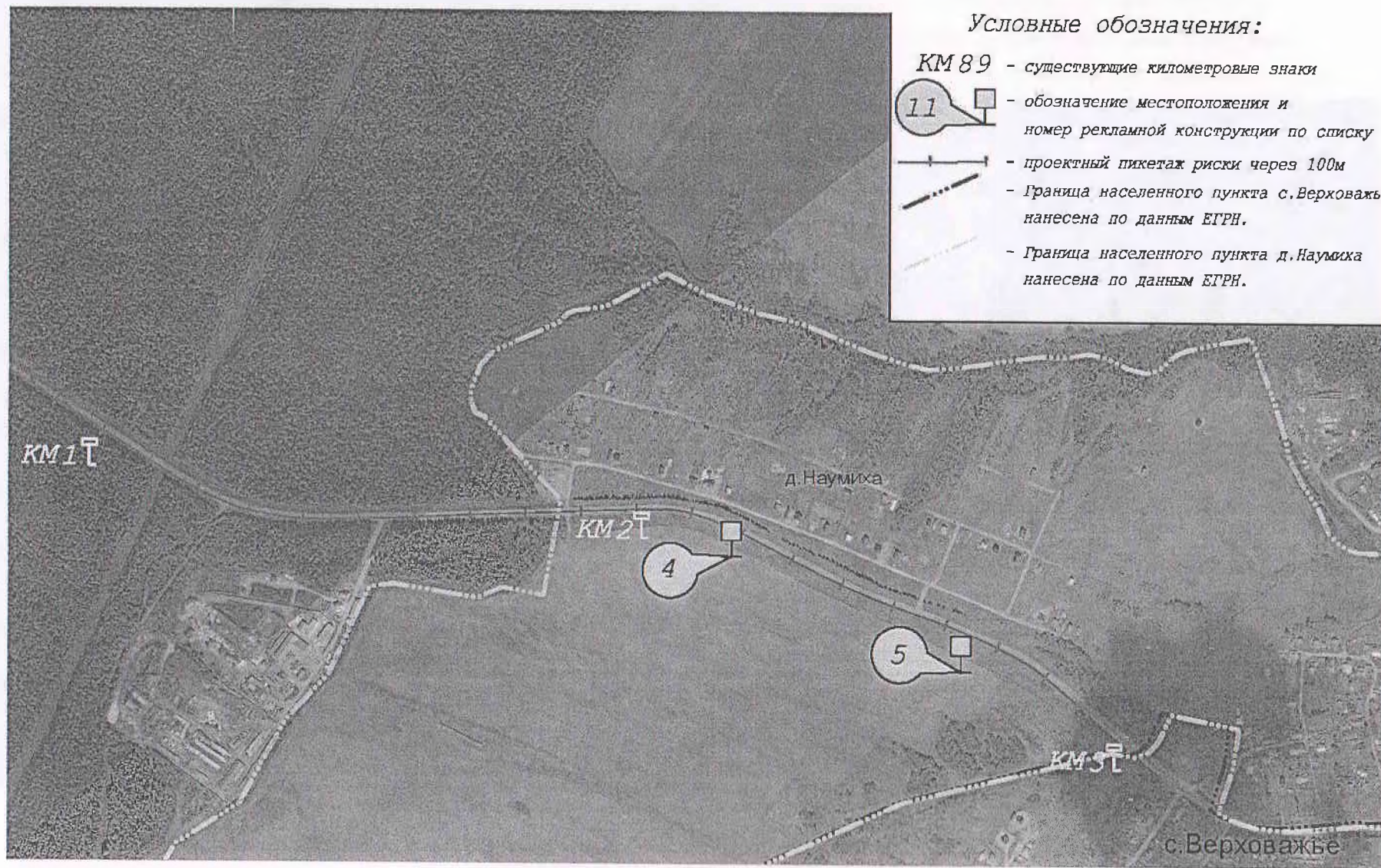


03. Вологодская обл., Верховажского р-н., автомобильная дорога М-8 «Холмогоры», Москва — Ярославль — Вологда — Архангельск, км 665 + 900м (справа 22 м от оси). Полоса отвода автодороги 40 м, по 20 м в каждую сторону



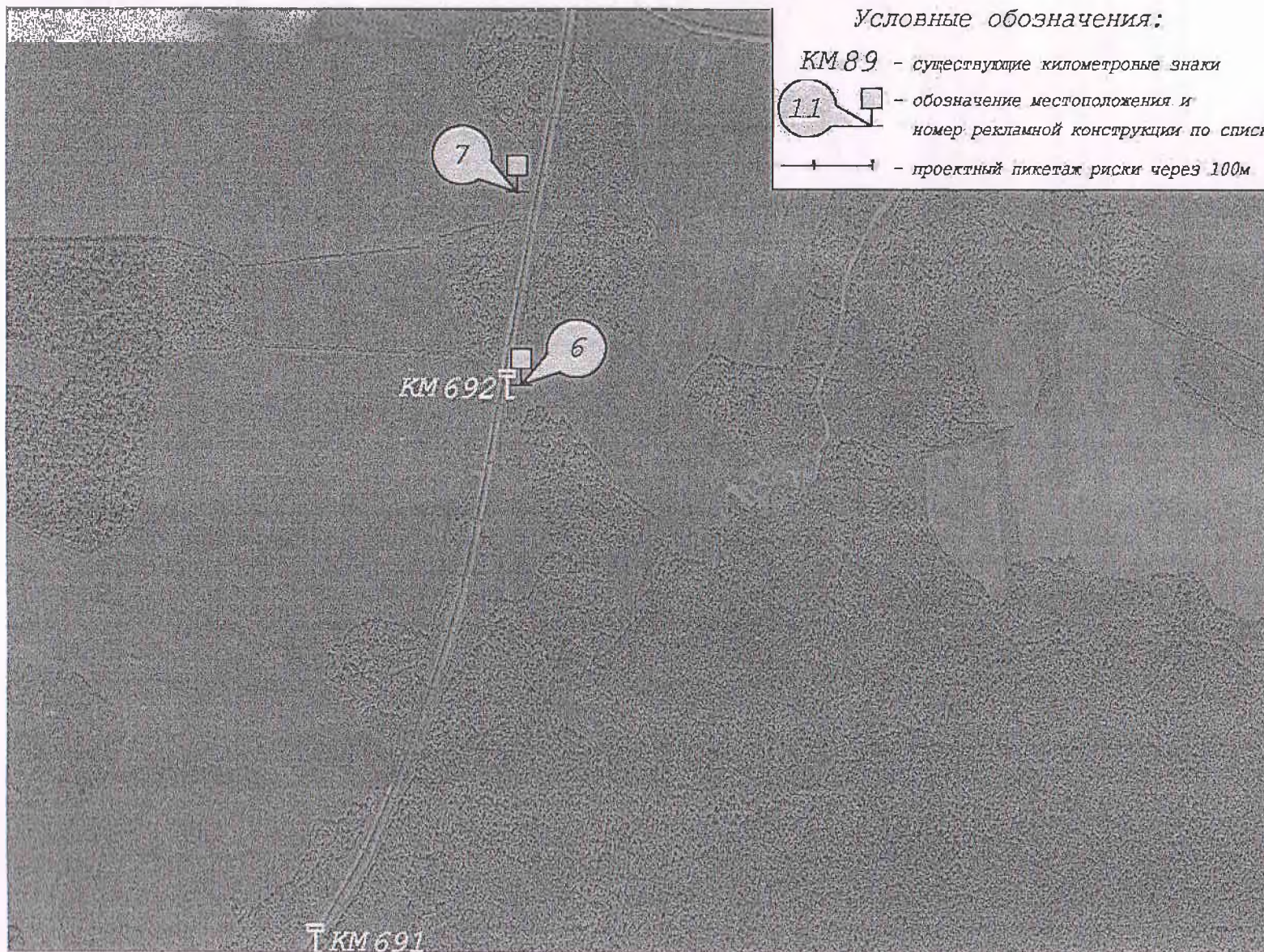
04. Вологодская обл., Верховажского р-н., автомобильная дорога регионального значения «Подъезд к с. Верховажью», км 2 + 170м (справа 40 м от оси) населенный пункт д. Наумиха.

05. Вологодская обл., Верховажского р-н., автомобильная дорога регионального значения «Подъезд к с. Верховажью», км 2 + 650м (справа 40 м от оси) населенный пункт д. Наумиха



6. Вологодская обл., Верховажского р-н., автомобильная дорога М-8 «Холмогоры», Москва — Ярославль — Вологда — Архангельск, км 692 + 050м (справа 22 м от оси). Полоса отвода автодороги 40 м, по 20 м в каждую сторону

7. Вологодская обл., Верховажского р-н., автомобильная дорога М-8 «Холмогоры», Москва — Ярославль — Вологда — Архангельск, км 692 + 370м (справа 22 м от оси). Полоса отвода автодороги 40 м, по 20 м в каждую сторону



Приложение № 4  
к Схеме размещения рекламных конструкций

Приложение №1  
к договору №008/20-П от 05.02.2020 года

Утверждаю:  
Руководитель администрации района  
В.А. Бределев

**Техническое задание**

на выполнение работ по разработке схемы размещения рекламных конструкций на территории  
Верховажского муниципального района Вологодской области.

**1. Основание разработки проекта**

Решение Представительного Собрания района от 19.12.2019 № 47 «О районном  
бюджете на 2020 год и плановый период на 2021 и 2022 годы».

**2. Границы объекта проектирования**

Проектом планируется разместить рекламные конструкции в границах территории населенного  
пункта село Верховажье Верховажского муниципального района Вологодской области, общая  
площадь и адреса уточняется проектом.

**3. Цель проекта**

Согласование и утверждение схемы размещения рекламных конструкций на территории села  
Верховажье, Верховажского муниципального района.

**4. Нормативные документы и нормативно-правовые акты**

- 1) Межгосударственный стандарт ГОСТ 33027-2014 ДОРОГИ АВТОМОБИЛЬНЫЕ ОБЩЕГО ПОЛЬЗОВАНИЯ Требования к размещению средств наружной рекламы
- 2) ГОСТ Р 52044-2003. Наружная реклама на автомобильных дорогах и территориях городских и сельских поселений. Общие технические требования к средствам наружной рекламы. Правила размещения, принят и введен в действие Постановлением Госстандарта России от 22.04.2003 № 124-ст (ред. от 29.02.2016)
- 3) Федеральный закон от 25.06.2002 N 73-ФЗ (ред. от 30.12.2015) "Об объектах культурного наследия (памятниках истории и культуры) народов Российской Федерации".
- 4) Федеральный закон от 13 марта 2006 года N 38-ФЗ "О рекламе"
- 5) Федеральный закон от 08.11.2007 N 257-ФЗ (ред. от 07.02.2017)"Об автомобильных дорогах и о дорожной деятельности в Российской Федерации и о внесении изменений в отдельные законодательные акты Российской Федерации"
- 6) Постановления Правительства Вологодской области от 3 февраля 2014 г. N 66
- 7) Постановления Правительства Вологодской области от 27.10.2014 N 948
- 8) Иные нормативно-правовые акты Российской Федерации, Вологодской области и Верховажского муниципального района.

**5. Исходные данные для разработки проекта**

Действующая документация по территориальному планированию, градостроительному зонированию и планировке территории на территории Верховажского муниципального района;

**6. Инженерные изыскания и создание подосновы**

Работы выполняются на картографическом материале ранее выполненных изысканий, допускается использование космоснимков размещенных в сети интернет в свободном доступе.

**7. Состав материалов проекта**

Текстовые и графические материалы подготовить в соответствии с требованиями  
Постановления Правительства Вологодской области от 3 февраля 2014 г. N 66

#### **8. Основные этапы разработки:**

- сбор исходных данных;
- натурное обследование территории с фото и видео фиксацией предполагаемых мест размещения рекламных конструкций;
- разработка типов и вида рекламных конструкций;
- подготовка схемы размещения рекламных конструкций на территории Верховажского муниципального района;
- внесение изменений по результатам согласований в уполномоченном органе (по необходимости).

#### **9. Формы представления материалов проекта схемы размещения рекламных конструкций на территории Верховажского муниципального района, требования к оформлению и комплектации и передаче материалов**

Проект выдается в количестве 2 экз. на бумажном носителе и 4-х экз. на электронном носителе для согласования в уполномоченном органе и 2 экз. на бумажном носителе и 2 экз. в электронном виде после согласования.

Форматы материалов в электронном виде:

графический материал на бумажном носителе и электронном носителе в формате JPG и в формате pdf-для официальной публикации и размещения в информационно-телекоммуникационной сети «Интернет»;

текстовый материал на бумажном носителе и электронном носителе в формате Word, Excel.

Графический материал должен содержать карты размещения рекламных конструкций с указанием типов и видов рекламных конструкций, площади информационных полей и технических характеристик рекламных конструкций.

Текстовый материал должен содержать пояснительную записку к схеме.

Документация передается по накладной.

ГИП ООО «Мат-сервис»



С.Н. Воробьев



ФЕДЕРАЛЬНОЕ КАЗЕННОЕ УЧРЕЖДЕНИЕ  
«УПРАВЛЕНИЕ АВТОМОБИЛЬНОЙ МАГИСТРАЛИ  
МОСКВА – АРХАНГЕЛЬСК  
ФЕДЕРАЛЬНОГО ДОРОЖНОГО АГЕНТСТВА»  
(ФКУ «Упрдор «Холмогоры»)  
Победы пр-т, д.33, г. Вологда, 160001  
тел. (8172) 72-37-55, факс (8172) 72-37-13  
E-mail: [sevzao@vologda.ru](mailto:sevzao@vologda.ru)  
ИНН 3525065880

14 АПР 2020 № 1284

На № 10-0984/20 от 26.03.2020 г.

Председателю Комитета  
градостроительства и архитектуры,  
главному архитектору Вологодской области  
А.С. Швецову

Ул. Предтеченская, д. 19, г. Вологда, 160000.

Уважаемый Александр Сергеевич!

ФКУ Упрдор «Холмогоры» рассмотрело Ваше обращение №Их.10-0984/20 от 26.03.2020 г. «О согласовании схемы размещения рекламных конструкций» на территории Верховажского муниципального района Вологодской области» (далее - «Схема»).

Уведомляем, что ФКУ Упрдор «Холмогоры» предварительно согласовывает внесение изменений в схему размещения рекламных конструкций на территории Верховажского района Вологодской области в части включения адресов размещения рекламных конструкций за границами полосы отвода в придорожной полосе автомобильной дороги общего пользования федерального значения М-8 «Холмогоры» Москва-Ярославль-Вологда-Архангельск, на расстоянии не ближе 22 м от оси дороги до ближайшего края конструкций, на следующих участках: км 632+500 (справа), км 659+850 (справа), км 665+900 (справа), км 692+050 (справа), км 692+370 (слева).

Окончательное решение о возможности включения данных адресов в «Схему» принимает Федеральное дорожное агентство (Росавтодор), для чего Учреждением будет подготовлен и направлен в Росавтодор соответствующий пакет документов.

О принятом в Федеральном дорожном агентстве решении Вы будете уведомлены дополнительно.

Размещение рекламных конструкций за границами полосы отвода в придорожной полосе автомобильной дороги общего пользования федерального значения М-8 «Холмогоры» Москва-Ярославль-Вологда-Архангельск на участках км 635+650 (справа), км 659+350 (справа), км 666+100 (слева), км 670+000 (справа), не представляется возможным по причине несоответствия требованиям ГОСТ 33027-2014 «Дороги автомобильные общего пользования. Требования к размещению средств наружной рекламы», в части несоблюдения минимально допустимых расстояний до примыканий и дорожных знаков.

Направленные на согласование адреса размещения РК	Причины несоответствия требованиям ГОСТ 33027-2014
Км 635+650 (справа)	<100 м до дорожного знака
Км 659+350 (справа)	<350 м до примыкания
Км 666+100 (слева)	<350 м до примыкания
Км 670+000 (справа)	<100 м до дорожного знака

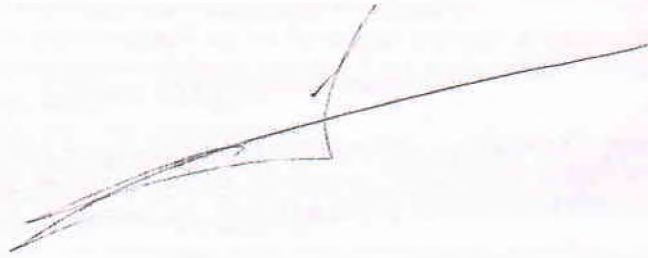
Дополнительно сообщаем, что автодорога «Подъезд к с. Верховажью», не находится в



оперативном управлении ФКУ Упрдор «Холмогоры», поэтому согласование размещения рекламных конструкций вдоль автодороги «Подъезд к с. Верховажью» необходимо осуществить с ее владельцем.

По разделу II, предусматривающем размещение рекламных конструкций на территории населенного пункта село Верховажье, поясняем, что согласование размещения таких конструкций, так же не предусмотрено с ФКУ Упрдор «Холмогоры».

С уважением,  
начальник



К.В. Чупров