

Приложение № 1
к Постановлению администрации
Верховажского муниципального округа
от _____ г. № _____

**Схема размещения рекламных конструкций на
территории Верховажского муниципального округа
Вологодской области**

1. Общие положения

1.1. Схема размещения рекламных конструкций на территории Верховажского муниципального округа Вологодской области («Схема»), разработана на основании Федерального закона от 13 марта 2006 года № 38-ФЗ «О рекламе», Федерального закона от 08.11.2007 № 257-ФЗ "Об автомобильных дорогах и о дорожной деятельности в Российской Федерации и о внесении изменений в отдельные законодательные акты Российской Федерации.

1.2. Схема размещения рекламных конструкций разработана в соответствии со следующими нормативными документами:

- «ГОСТ Р 52044-2003. Государственный стандарт Российской Федерации. Наружная реклама на автомобильных дорогах и территориях городских и сельских поселений. Общие технические требования к средствам наружной рекламы. Правила размещения», принят и введен в действие Постановлением Госстандарта России от 22.04.2003 № 124-ст (ред. от 29.02.2016);

- «Межгосударственный стандарт. ГОСТ 33027-2014. Дороги автомобильные общего пользования. Требования к размещению средств наружной рекламы.

- Градостроительным кодексом Российской Федерации;

- Федеральным законом от 06 октября 2003 года № 131-ФЗ «Об общих принципах организации местного самоуправления в Российской Федерации» (с последующими изменениями);

- Федеральным законом от 13 марта 2006 года № 38-ФЗ «О рекламе» (с последующими изменениями);

- Федеральным законом от 25 июня 2002 года № 73-ФЗ «Об объектах культурного наследия (памятниках истории и культуры) народов Российской Федерации» (с последующими изменениями);

- Федеральным законом от 27 декабря 2002 года № 184-ФЗ «О техническом регулировании» (с последующими изменениями);

- постановлением Правительства Вологодской области от 3 февраля 2014 года №66 «Об утверждении Порядка согласования схем размещения рекламных конструкций на земельных участках независимо от форм собственности, а также на зданиях или ином недвижимом имуществе, находящихся в собственности Вологодской области или муниципальной собственности, и вносимых в них изменений» (с последующими изменениями).

- постановлением Правительства Вологодской области от 27 октября 2014 года №948

1.3. Схема размещения рекламных конструкций соответствует документам территориального планирования Верховажского муниципального округа Вологодской области.

1.4. Типы и виды рекламных конструкций, предусмотренные к установке и эксплуатации на территории округа, не влияют на кардинальные изменения внешнего архитектурного облика сложившейся застройки, соответствуют градостроительным нормам и правилам, а так же техническим регламентам и требованиям безопасности.

1.5. Схема разработана ООО «Мап-сервис» на основании договора №007/20-П от 05.02.2020 года «Схема размещения рекламных конструкций на территории Верховажского муниципального района Вологодской области».

2. Правила размещения средств наружной рекламы

2.1. Средства наружной рекламы не должны ограничивать видимость технических средств организации дорожного движения, уменьшать габарит инженерных сооружений, а также не должны быть размещены:

- на одной опоре, в створе и в одном сечении с дорожными знаками и светофорами;
- на аварийно-опасных участках дорог и улиц, на железнодорожных переездах, в пределах границ транспортных развязок в разных уровнях, мостовых сооружениях, в туннелях и под путепроводами, а также на расстоянии менее 350 м от них вне населенных пунктов и 50 м - в населенных пунктах, непосредственно над въездами в туннели и выездами из туннелей и ближе 10 м от них;
- на участках автомобильных дорог и улиц с высотой насыпи земляного полотна более 2 м;
- на участках автомобильных дорог вне населенных пунктов с радиусом кривой в плане менее 1200 м, в населенных пунктах - на участках дорог и улиц с радиусом кривой в плане менее 600 м;
- над проезжей частью и обочинами дорог, а также на разделительных полосах;
- на дорожных ограждениях и направляющих устройствах;
- на подпорных стенах, деревьях, скалах и других природных объектах;
- на участках автомобильных дорог с расстоянием видимости менее 350 м вне населенных пунктов и 150 м - в населенных пунктах;
- ближе 25 м от остановок маршрутных транспортных средств;
- в пределах границ наземных пешеходных переходов и пересечениях автомобильных дорог или улиц в одном уровне, а также на расстоянии менее 150 м от них вне населенных пунктов, 50 м - в населенных пунктах;
- сбоку от автомобильной дороги или улицы на расстоянии менее 10 м от бровки земляного полотна автомобильной дороги (бордюрного камня) вне населенных пунктов и на расстоянии менее 5 м - в населенных пунктах;

- сбоку от автомобильной дороги или улицы на расстоянии менее высоты средства наружной рекламы, если верхняя точка находится на высоте более 10 м или менее 5 м над уровнем проезжей части.

2.2. На автомобильных дорогах нижний край рекламного щита или крепящих его конструкций размещают на высоте не менее 2,0 м от уровня поверхности участка, на котором расположено средство размещения рекламы, а на территории городских и сельских поселений - на высоте не менее 4,5 м.

2.3. Расстояние в плане от фундамента до границы имеющихся подземных коммуникаций должно быть не менее 1 м.

2.4. Удаление средств наружной рекламы от линий электропередачи осветительной сети должно быть не менее 1,0 м.

2.5. Расстояние от средств наружной рекламы до дорожных знаков и светофоров должно быть не менее указанного в таблице 1.

Таблица 1

	Площадь информационного поля одной стороны средства наружной рекламы, кв. м		
	свыше 18	от 6 до 18	менее 6
Расстояние от средств наружной рекламы до дорожных знаков, светофоров дорожных, табло и знаков переменной информации в продольном направлении относительно оси проезжей части, м	350	100	40

Допускается снижение до 50% значений расстояний, указанных в таблице 1, при размещении средств наружной рекламы после дорожных знаков и светофоров (по ходу движения).

2.6. В зависимости от площади рекламного объявления расстояние между отдельно размещенными на одной стороне дороги средствами наружной рекламы должно быть не менее приведенного в таблице 1а.

Таблица 1а

	Площадь информационного поля одной стороны средства наружной рекламы, кв. м		
	свыше 18	от 6 до 18	менее 6
Расстояние между отдельно размещенными на одной стороне автомобильной дороги средствами наружной рекламы в продольном направлении относительно оси проезжей части, м	200	100	40

3. Информация о типах и видах рекламных конструкций

Приложение № 1 к Схеме.

4. Адресный перечень размещения рекламных конструкций на территории Верховажского муниципального округа

Приложение № 2 к Схеме.

5. Карта (схема) рекламных конструкций на территории Верховажского муниципального округа

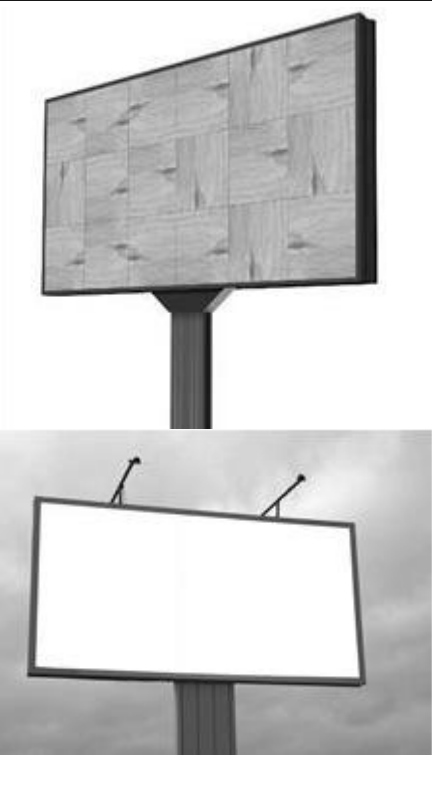
Приложение № 3 к Схеме.

6. Исходные данные

Приложение № 4 к Схеме.

Приложение № 1 к Схеме размещения рекламных
конструкций на территории Верховажского муниципального
округа

Информация о типах и видах рекламных конструкций

№ п/п	Тип рекламной конструкции	Наименование рекламной конструкции	Размер информацио нного поля (м)	Технические характеристики	Условные обозначения на карте	Примечания
1		Рекламный щит (Биллборд)	3,0 х 6,0 18 кв.м.	<p>Рекламный щит - отдельно стоящая рекламная конструкция, состоящая из опорной металлической стойки и информационного поля с размерами 6,0х3,0 м. На фундаментном основании. Технология замены изображения: переклейка бумажного постера; натяжение винилового полотна.</p>	1-10	<p>Двухстороннее информационное поле(баннер, бумага) Может иметь внешнюю подсветку. Максимальная высота от опираемой поверхности (уровня земли) до верха конструкции 8 м.</p>

1

1

Приложение № 2 к Схеме размещения рекламных
конструкций на территории Верховажского муниципального
округа

Адресный перечень размещения рекламных конструкций на территории Верховажского муниципального округа

№ п/п	Тип конструкции	Адрес размещения рекламной конструкции	Информационная площадь, кв.м.	№ на карте (схеме)/№ приложения/лист
1	Рекламный щит, реклама наружная, двухсторонняя, прямоугольная	Вологодская обл., Верховажского р-н., автомобильная дорога М-8 «Холмогоры», Москва — Ярославль — Вологда — Архангельск, км 632 + 500м (справа 22 м от оси) Полоса отвода автодороги 40 м, по 20 м в каждую сторону	18,0	1/3/1
2	Рекламный щит, реклама наружная, двухсторонняя, прямоугольная	Вологодская обл., Верховажского р-н., автомобильная дорога М-8 «Холмогоры», Москва — Ярославль — Вологда — Архангельск, км 659 + 850м (справа 22 м от оси) Полоса отвода автодороги 40 м, по 20 м в каждую сторону	18,0	2/3/2
3	Рекламный щит, реклама наружная, двухсторонняя, прямоугольная	Вологодская обл., Верховажского р-н., автомобильная дорога М-8 «Холмогоры», Москва — Ярославль — Вологда — Архангельск, км 665 + 900м (справа 22 м от оси) Полоса отвода автодороги 40 м, по 20 м в каждую сторону	18,0	3/3/3
4	Рекламный щит, реклама наружная, двухсторонняя, прямоугольная	Вологодская обл., Верховажского р-н., автомобильная дорога М-8 «Холмогоры», Москва — Ярославль — Вологда — Архангельск, км 692 + 050м (справа 22 м от оси) Полоса отвода автодороги 40 м, по 20 м в каждую сторону	18,0	6/3/5
5	Рекламный щит, реклама наружная, двухсторонняя, прямоугольная	Вологодская обл., Верховажского р-н., автомобильная дорога М-8 «Холмогоры», Москва — Ярославль — Вологда — Архангельск, км 692 + 370м (слева 22 м от оси) Полоса отвода автодороги 40 м, по 20 м в каждую сторону	18,0	7/3/5

**Для автомобильной дороги регионального значения «Подъезд к с. Верховажью» километраж указан условно от оси трассы М-8
«Холмогоры»**

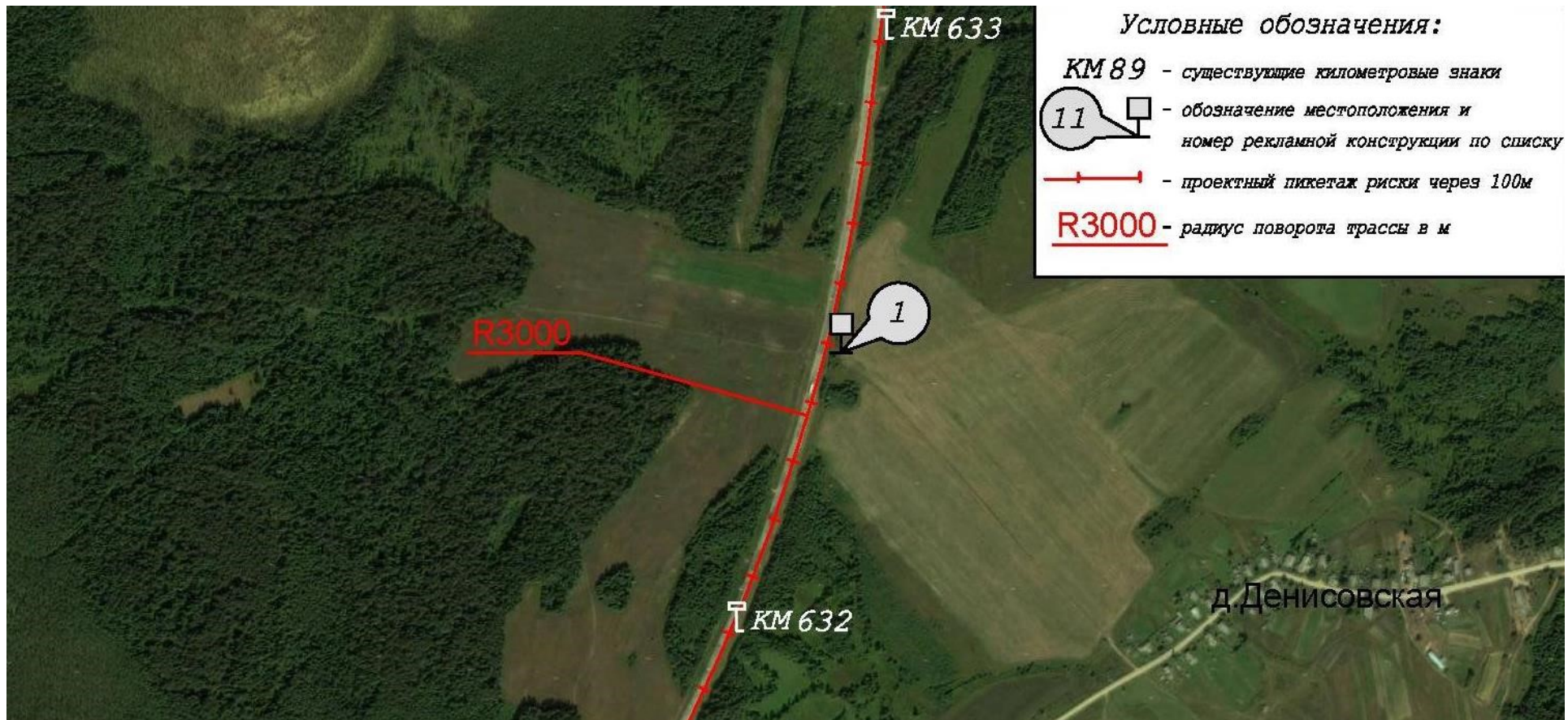
6	Рекламный щит, реклама наружная, двухсторонняя, прямоугольная	Вологодская обл., Верховажского р-н., автомобильная дорога регионального значения «Подъезд к с. Верховажью», км 2 + 170м (справа 40 м от оси) населенный пункт д. Наумиха	18,0	4/3/4
7	Рекламный щит, реклама наружная, двухсторонняя, прямоугольная	Вологодская обл., Верховажского р-н., автомобильная дорога регионального значения «Подъезд к с. Верховажью», км 2 + 650м (справа 40 м от оси) населенный пункт д. Наумиха	18,0	5/3/4

При установке уведомить соответствующие органы!

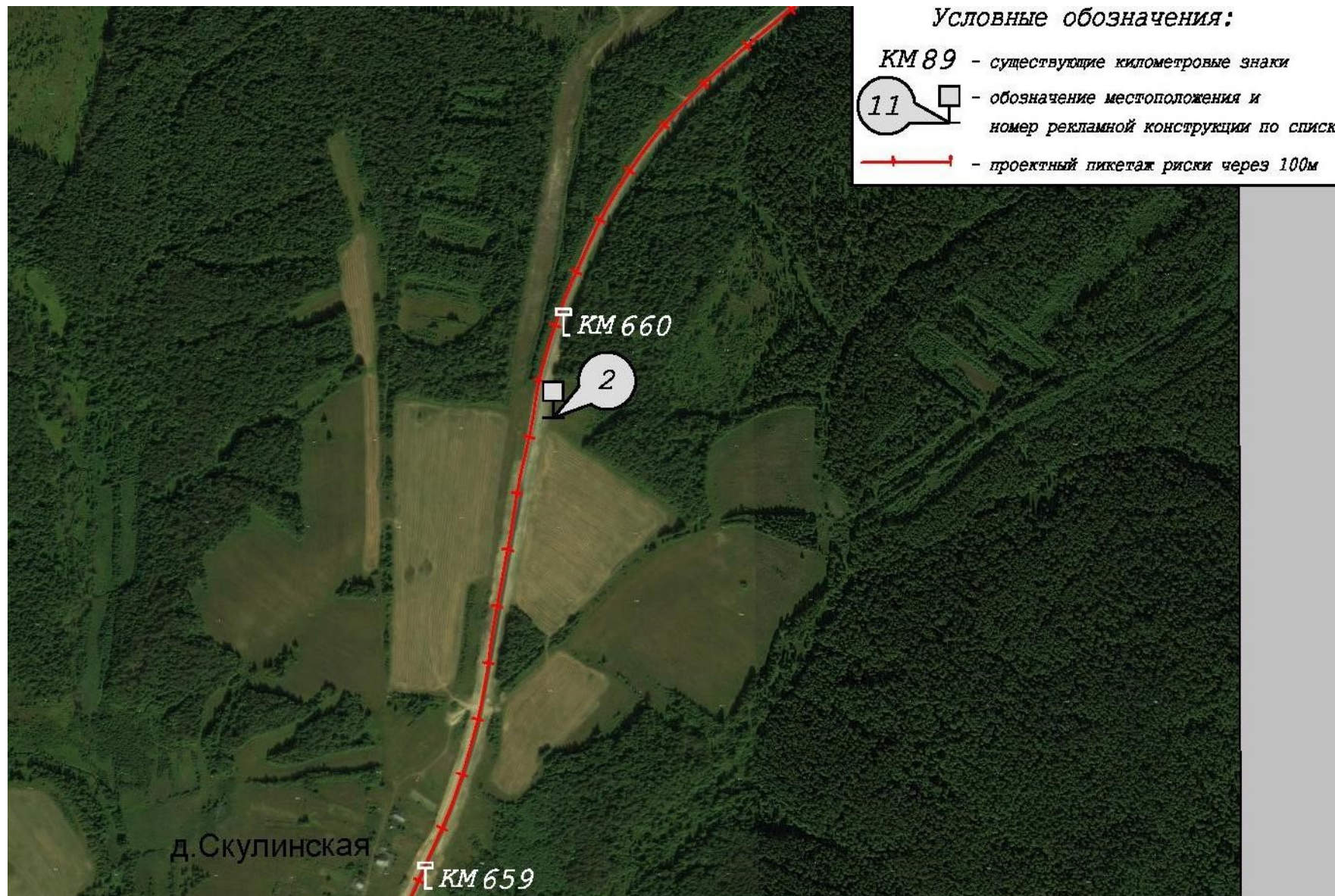
Приложение № 3 к Схеме размещения рекламных конструкций на территории Верховажского муниципального округа

Карта (схема) рекламных конструкций на территории Верховажского муниципального округа М 1:10000

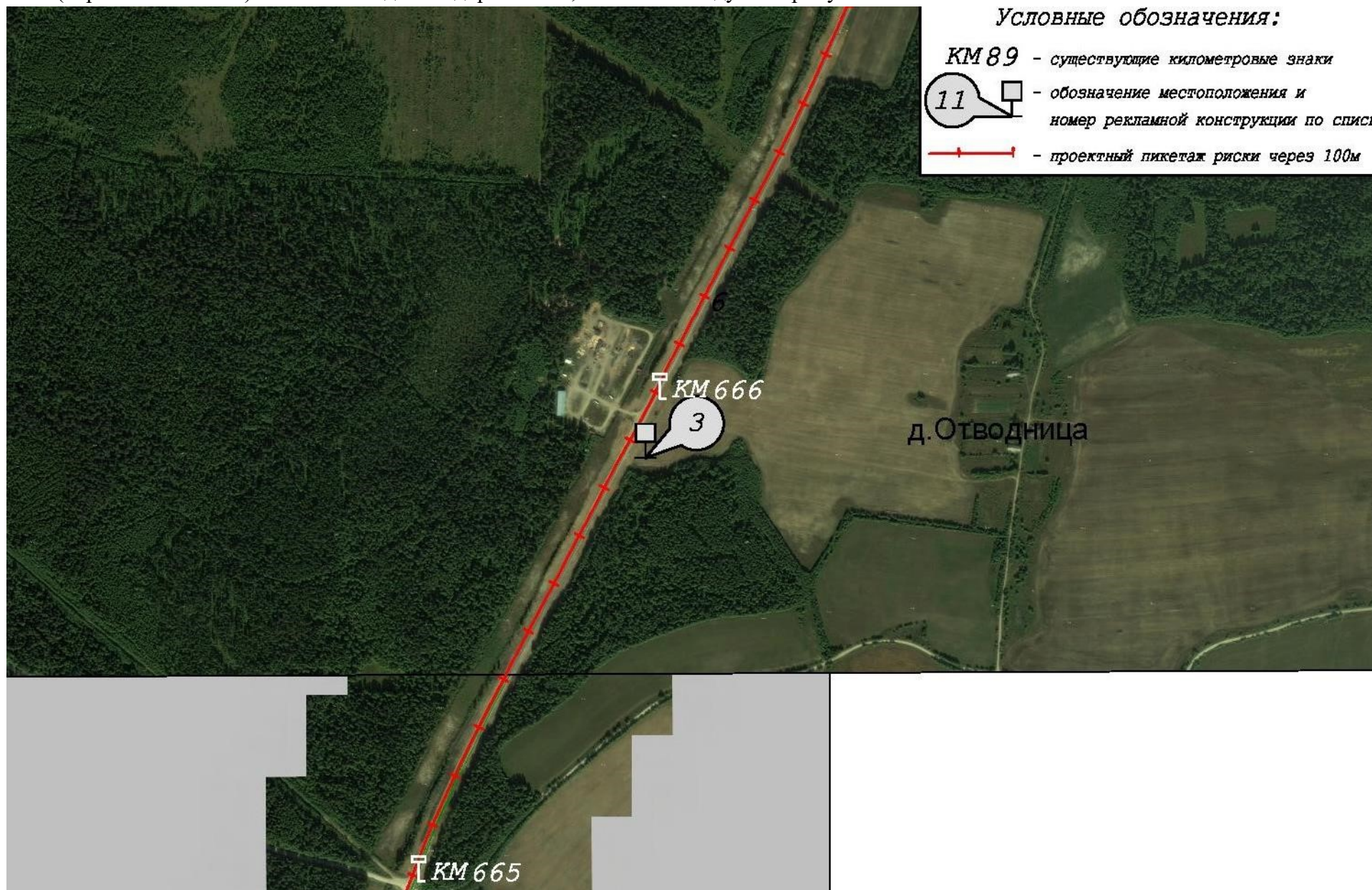
01. Вологодская обл., Верховажского р-н., автомобильная дорога М-8 «Холмогоры», Москва — Ярославль — Вологда — Архангельск, км 632 + 500м (справа 22 м от оси). Полоса отвода автодороги 40 м, по 20 м в каждую сторону.



02. Вологодская обл., Верховажского р-н., автомобильная дорога М-8 «Холмогоры», Москва — Ярославль — Вологда — Архангельск, км 659 + 850м (справа 22 м от оси). Полоса отвода автодороги 40 м, по 20 м в каждую сторону.

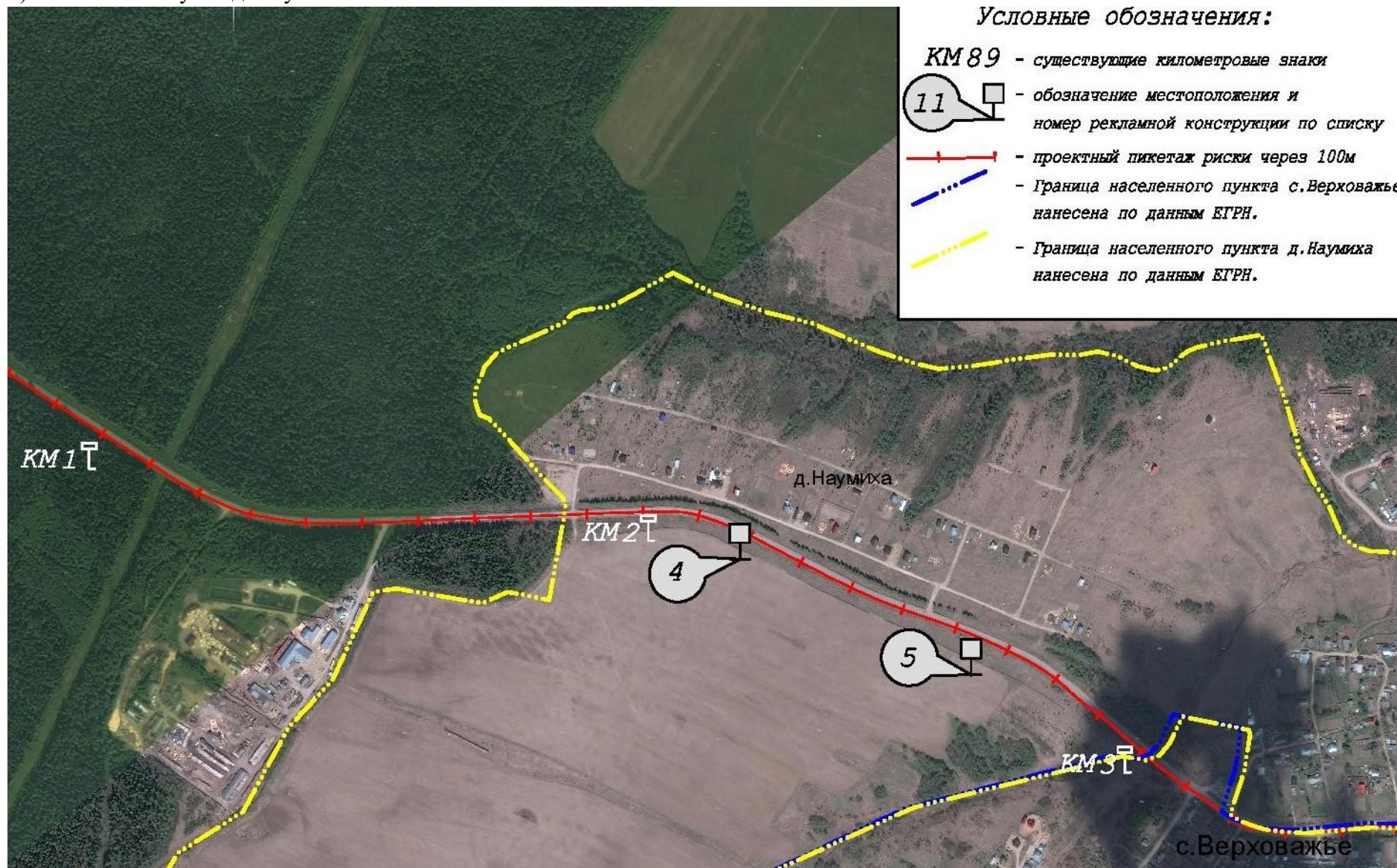


03. Вологодская обл., Верховажского р-н., автомобильная дорога М-8 «Холмогоры», Москва — Ярославль — Вологда — Архангельск, км 665 + 900м (справа 22 м от оси). Полоса отвода автодороги 40 м, по 20 м в каждую сторону



04. Вологодская обл., Верховажского р-н., автомобильная дорога регионального значения «Подъезд к с. Верховажью», км 2 + 170м (справа 40 м от оси) населенный пункт д. Наумиха.

05. Вологодская обл., Верховажского р-н., автомобильная дорога регионального значения «Подъезд к с. Верховажью», км 2 + 650м (справа 40 м от оси) населенный пункт д. Наумиха



6. Вологодская обл., Верховажского р-н., автомобильная дорога М-8 «Холмогоры», Москва — Ярославль — Вологда — Архангельск, км 692 + 050м (справа 22 м от оси). Полоса отвода автодороги 40 м, по 20 м в каждую сторону
7. Вологодская обл., Верховажского р-н., автомобильная дорога М-8 «Холмогоры», Москва — Ярославль — Вологда — Архангельск, км 692 + 370м (справа 22 м от оси). Полоса отвода автодороги 40 м, по 20 м в каждую сторону



Приложение №1
к договору №007/20-П от 05.02.2020 года

Утверждаю:
Руководитель администрации района

В.А. Бределев

Техническое задание

на выполнение работ по разработке схемы размещения рекламных конструкций на территории Верховажского муниципального района Вологодской области.

1. Основание разработки проекта

Решение Представительного Собрания района от 19.12.2019 № 47 «О районном бюджете на 2020 год и плановый период на 2021 и 2022 годы».

2. Границы объекта проектирования

Проектом планируется разместить рекламные конструкции вдоль трассы автомобильной дороги федерального значения М8 Москва-Архангельск, проходящей по территории Верховажского муниципального района и вдоль автомобильной дороги регионального значения «Подъезд к с. Верховажье», общая протяженность и название дорог уточняется проектом.

3. Цель проекта

Согласование и утверждение схемы размещения рекламных конструкций на территории Верховажского муниципального района

4. Нормативные документы и нормативно-правовые акты

- 1) Межгосударственный стандарт ГОСТ 33027-2014 ДОРОГИ АВТОМОБИЛЬНЫЕ ОБЩЕГО ПОЛЬЗОВАНИЯ Требования к размещению средств наружной рекламы
- 2) ГОСТ Р 52044-2003. Наружная реклама на автомобильных дорогах и территориях городских и сельских поселений. Общие технические требования к средствам наружной рекламы. Правила размещения, принят и введен в действие Постановлением Госстандарта России от 22.04.2003 № 124-ст (ред. от 29.02.2016)
- 3) Федеральный закон от 25.06.2002 N 73-ФЗ (ред. от 30.12.2015) "Об объектах культурного наследия (памятниках истории и культуры) народов Российской Федерации".
- 4) Федеральный закон от 13 марта 2006 года N 38-ФЗ "О рекламе"
- 5) Федеральный закон от 08.11.2007 N 257-ФЗ (ред. от 07.02.2017)"Об автомобильных дорогах и о дорожной деятельности в Российской Федерации и о внесении изменений в отдельные законодательные акты Российской Федерации"
- 6) Постановления Правительства Вологодской области от 3 февраля 2014 г. N 66
- 7) Постановления Правительства Вологодской области от 27.10.2014 N 948
- 8) Иные нормативно-правовые акты Российской Федерации, Вологодской области и Верховажского муниципального района.

5. Исходные данные для разработки проекта

Действующая документация по территориальному планированию, градостроительному зонированию и планировке территории на территории Верховажского муниципального района;

6. Инженерные изыскания и создание подосновы

Работы выполняются на картографическом материале ранее выполненных изысканий, допускается использование космоснимков размещенных в сети интернет в свободном доступе.

7. Состав материалов проекта

Текстовые и графические материалы подготовить в соответствии с требованиями Постановления Правительства Вологодской области от 3 февраля 2014 г. N 66

8. Основные этапы разработки

- сбор исходных данных;
- натурное обследование территории с фото и видео фиксацией предполагаемых мест размещения рекламных конструкций;
- разработка типов и вида рекламных конструкций;
- подготовка схемы размещения рекламных конструкций на территории Верховажского муниципального района;
- внесение изменений по результатам согласований в уполномоченном органе (по необходимости).

9. Формы представления материалов проекта схемы размещения рекламных конструкций на территории Верховажского муниципального района, требования к оформлению и комплектации и передаче материалов

Проект выдается в количестве 2 экз. на бумажном носителе и 4-х экз. на электронном носителе для согласования в уполномоченном органе и 2 экз. на бумажном носителе и 2 экз. в электронном виде после согласования.

Форматы материалов в электронном виде:

графический материал на бумажном носителе и электронном носителе в формате JPG и в формате pdf-для официальной публикации и размещения в информационно-телекоммуникационной сети «Интернет»;

текстовый материал на бумажном носителе и электронном носителе в формате Word, Excel.

Графический материал должен содержать карты размещения рекламных конструкций с указанием типов и видов рекламных конструкций, площади информационных полей и технических характеристик рекламных конструкций.

Текстовый материал должен содержать пояснительную записку к схеме.

Документация передается по накладной.

ГИП ООО «Мал-сервис»



С.Н. Воробьев



ФЕДЕРАЛЬНОЕ КАЗЕННОЕ УЧРЕЖДЕНИЕ
«УПРАВЛЕНИЕ АВТОМОБИЛЬНОЙ МАГИСТРАЛИ
МОСКВА – АРХАНГЕЛЬСК
ФЕДЕРАЛЬНОГО ДОРОЖНОГО АГЕНТСТВА»
(ФКУ «Упрдор «Холмогоры»)
Победы пр-т, д.33, г. Вологда, 160001
тел. (8172) 72-37-55, факс (8172) 72-37-13
E-mail: sevzap@vologda.ru
ИНН 3525065660

14 АПР 2020

№

1284

На №__10-0984/20_ от _26.03.2020 г. __

Председателю Комитета
градостроительства и архитектуры,
главному архитектору Вологодской области
А.С. Швецову

Ул. Предтеченская, д. 19, г. Вологда, 160000.

Уважаемый Александр Сергеевич!

ФКУ Упрдор «Холмогоры» рассмотрело Ваше обращение №Их.10-0984/20 от 26.03.2020 г. «О согласовании схемы размещения рекламных конструкций» на территории Верховажского муниципального района Вологодской области» (далее - «Схема»).

Уведомляем, что ФКУ Упрдор «Холмогоры» предварительно согласовывает внесение изменений в схему размещения рекламных конструкций на территории Верховажского района Вологодской области в части включения адресов размещения рекламных конструкций за границами полосы отвода в придорожной полосе автомобильной дороги общего пользования федерального значения М-8 «Холмогоры» Москва-Ярославль-Вологда-Архангельск, на расстоянии не ближе 22 м от оси дороги до ближайшего края конструкций, на следующих участках: км 632+500 (справа), км 659+850 (справа), км 665+900 (справа), км 692+050 (справа), км 692+370 (слева).

Окончательное решение о возможности включения данных адресов в «Схему» принимает Федеральное дорожное агентство (Росавтодор), для чего Учреждением будет подготовлен и направлен в Росавтодор соответствующий пакет документов.

О принятом в Федеральном дорожном агентстве решении Вы будете уведомлены дополнительно.

Размещение рекламных конструкций за границами полосы отвода в придорожной полосе автомобильной дороги общего пользования федерального значения М-8 «Холмогоры» Москва-Ярославль-Вологда-Архангельск на участках км 635+650 (справа), км 659+350 (справа), км 666+100 (слева), км 670+000 (справа), не представляется возможным по причине несоответствия требованиям ГОСТ 33027-2014 «Дороги автомобильные общего пользования. Требования к размещению средств наружной рекламы», в части несоблюдения минимально допустимых расстояний до примыканий и дорожных знаков.

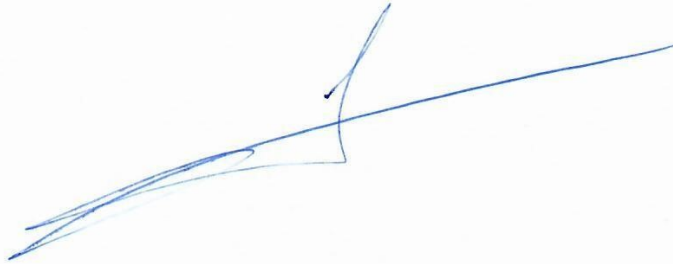
Направленные на согласование адреса размещения РК	Причины несоответствия требованиям ГОСТ 33027-2014
Км 635+650 (справа)	<100 м до дорожного знака
Км 659+350 (справа)	<350 м до примыкания
Км 666+100 (слева)	<350 м до примыкания
Км 670+000 (справа)	<100 м до дорожного знака

Дополнительно сообщаем, что автодорога «Подъезд к с. Верховажью», не находится в

оперативном управлении ФКУ Упрдор «Холмогоры», поэтому согласование размещения рекламных конструкций вдоль автодороги «Подъезд к с. Верховажью» необходимо осуществить с ее владельцем.

По разделу II, предусматривающем размещение рекламных конструкций на территории населенного пункта село Верховажье, поясняем, что согласование размещения таких конструкций, так же не предусмотрено с ФКУ Упрдор «Холмогоры».

С уважением,
начальник



К.В. Чупров